

T.C.
PAMUKKALE KAYMAKAMLIĐI
PAKİZE VE SUZAN ÖZKARDEŐ İLKOKULU MÜDÜRLÜĐÜ



2024-2028 STRATEJİK PLANI



*Eđitimdir ki bir milleti ya özgür,
bađımsız, şanlı ve yüce bir toplum halinde yaşatır
ya da onu köleliğe ve yoksulluđa iter.*

Mustafa Kemal ATATÜRK

Okul Bilgileri

İli: DENİZLİ		İlçesi: PAMUKKALE			
Adres:	AKTEPE MAH.2407/5 SOK NO:4	Coğrafi Konum (link):	https://tinyurl.com/3yxtawc		
Telefon Numarası:	0 258 251 73 20	Faks Numarası:	0 258 251 73 20		
e- Posta Adresi:	756405@meb.k12.tr	Web sayfası adresi:	https://pakizevesuzano zkardesilkokulu.meb.k1 2.tr/		
Kurum Kodu:	756405	Öğretim Şekli:	Tam Gün		
Okulun Hizmete Giriş Tarihi :	01.09.1996	Toplam Çalışan Sayısı:	38		
Öğrenci Sayısı:	Kız	345	Öğretmen Sayısı:	Kadın	18
	Erkek	347		Erkek	12
	Toplam	692		Toplam	30
Derslik Başına Düşen Öğrenci Sayısı:	29	Şube Başına Düşen Öğrenci Sayısı:	29		
Öğretmen Başına Düşen Öğrenci Sayısı:	24	Şube Başına 30'dan Fazla Öğrencisi Olan Şube Sayısı:	0		
Öğrenci Başına Düşen Toplam Gider Miktarı:	200.000 TL / 692= 289,017 TL	Öğretmenlerin Kurumdaki Ortalama Görev Süresi:	13		

SUNUŞ

Sürekli deęişen ve gelişen ortamlarda çağın gerekleri ile uyumlu bir eğitim öğretim anlayışını sistematik bir şekilde devam ettirebilmemiz, belirlediğimiz stratejileri en etkin şekilde uygulayabilmemiz ile mümkün olacaktır. Başarılı olmak da iyi bir planlama ve bu planın etkin bir şekilde uygulanmasına bağlıdır. Bu çalışma artık bizim kurumsallaştığımızı, kurumsallaşmak zorunda olduğumuzu ve kurumsallaşmanın önemi göstermektedir.

Kapsamlı ve özgün bir çalışmanın sonucu hazırlanan Stratejik Plan okulumuzun çaęa uyumu ve gelişimi açısından tespit edilen ve ulaşılması gereken hedeflerin yönünü doğrutusunu ve tercihlerini kapsamaktadır. Katılımcı bir anlayış ile oluşturulan Stratejik Plânın, okulumuzun eğitim yapısının daha da güçlendirilmesinde bir rehber olarak kullanılması amaçlanmaktadır. Kuruma yeni gelen personeller, kurumun stratejik planını bilirse daha verimli olacak, kurumu tanımış, misyonunu, zayıf ve güçlü yanlarını bilmiş olacaktır. Bütün bunlar kişiye göre yönetim tarzından kurtulup kurumsal hedeflere göre yönetim tarzının oturmasını sağlayacaktır.

Kalitemizi arttırmak için eğitim ve öğretim başta olmak üzere insan kaynakları ve kurumsallaşma, sosyal faaliyetler, alt yapı, toplumla ilişkiler ve kurumlar arası ilişkileri kapsayan 2024-2029 stratejik planı hazırlanmıştır.

Kurumsallaşma, her işin amacı, aracı ve zamanının olduğunun bilinmesi yani bu işi ben şu araçla şu amaç için şu zamanda şu hedefe ulaşmak için yapmalıyım demektir. Örneğin öğrenme güçlüęü çeken bir öğrenci çeşitli tanıma sorularıyla tanınmalı, bu tanımadaki amacın öğrencinin öğrenmesindeki belli güçlüükleri tanımak ve öğrencinin kendisine, ailesine, devletine yararlı bir birey haline getirmek olduğü işin başında belirlenmelidir.

Büyük önder Atatürk'ü örnek alan bizler; çaęa uyum sağlamış, çaęı yönlendiren gençler yetiştirmek için kurulan okulumuz, geleceğimiz teminatı olan öğrencilerimizi daha iyi imkânlarla yetiştirip, düşünce ufku geniş Türkiye Cumhuriyeti'ni daha yükseklerle taşıyan bireyler olması için öğretmenleri ve idarecileriyle özverili bir şekilde tüm azmimizle çalışmaktayız.

*Ferit Fikret ASLAN
Okul Müdür V.*

İÇİNDEKİLER

İçindekiler

2024-2028 STRATEJİK PLANI	1
SUNUŞ	4
İÇİNDEKİLER.....	5
1. GİRİŞ VE STRATEJİK PLANIN HAZIRLIK SÜRECİ.....	7
1.1. Strateji Geliştirme Kurulu ve Stratejik Plan Ekibi	7
1.2. Planlama Süreci:	8
2. DURUM ANALİZİ.....	10
2.1. Kurumsal Tarihçe.....	11
2.2. Uygulanmakta Olan Stratejik Planın Değerlendirilmesi	12
2.3. Yasal Yükümlülükler ve Mevzuat Analizi.....	13
2.4. Üst Politika Belgeleri Analizi	14
2.5. Faaliyet Alanları ile Ürün/Hizmetlerin Belirlenmesi.....	15
2.6. Paydaş Analizi.....	17
2.7. Okul İçi Analiz	3
2.7.1. Teşkilat Yapısı.....	3
2.7.2.İnsan Kaynakları	5
2.8. Çevre Analizi (PESTLE)	14
2.9. GZFT Analizi	15
2.10. Tespit ve İhtiyaçların Belirlenmesi	18
4.AMAÇ, HEDEF VE STRATEJİLERİN BELİRLENMESİ	22
4.1Amaçlar	22
4.2 Hedefler	22
4.3 Performans Göstergeleri.....	22
4.4.Stratejilerin Belirlenmesi	24
4.5.Maliyetlendirme	31
5.İZLEME VE DEĞERLENDİRME.....	33
EKLER:.....	39

1.Bölüm

Stratejik Plan Hazırlık Süreci



1. GİRİŞ VE STRATEJİK PLANIN HAZIRLIK SÜRECİ

1.1. Strateji Geliştirme Kurulu ve Stratejik Plan Ekibi

Strateji Geliştirme Kurulu: Okul müdürünün başkanlığında, bir okul müdür yardımcısı, bir öğretmen ve okul/aile birliği başkanı ile bir yönetim kurulu üyesi olmak üzere 5 kişiden oluşan üst kurul kurulur.

Stratejik Plan Ekibi: Okul müdürü tarafından görevlendirilen ve üst kurul üyesi olmayan müdür yardımcısı başkanlığında, belirlenen öğretmenler ve gönüllü velilerden oluşur.

Tablo 1. Strateji Geliştirme Kurulu ve Stratejik Plan Ekibi Tablosu

Strateji Geliştirme Kurulu Bilgileri	
Adı Soyadı	Unvanı
Ferit Fikret ASLAN	Okul Müdürü
Yaşar NAZIR	Müdür Yardımcısı
Fadime ÖZTÜRK	Öğretmen
Nuray ÇELİK	Okul Aile Birliği Yönetim Kurulu Üyesi
Raif İZCİ	Okul Aile Birliği Başkanı

Stratejik Plan Ekibi Bilgileri	
Adı Soyadı	Unvanı
İbrahim FİDANOĞLU	Müdür Yard.
Nilgün Bakırsoy	Öğretmen
Hikmet GÜLMEZ	Öğretmen
Pınar ÖZEK	Öğretmen
Davut Keçelioğlu	Öğretmen
Muhammet ÇETİN	Gönüllü Veli

1.2. Planlama Süreci:

2024-2028 dönemi stratejik plan hazırlanma süreci Strateji Geliştirme Kurulu ve Stratejik Plan Ekibi'nin oluşturulması ile başlamıştır. Ekip tarafından oluşturulan çalışma takvimi kapsamında ilk aşamada durum analizi çalışmaları yapılmış ve durum analizi aşamasında, paydaşlarımızın plan sürecine aktif katılımını sağlamak üzere paydaş anketi, toplantı ve görüşmeler yapılmıştır. Durum analizinin ardından geleceğe yönelim bölümüne geçilerek okulumuzun/kurumumuzun amaç, hedef, gösterge ve stratejileri belirlenmiştir.

*Pakize ve Suzan Özkardeş İlkokulu
Stratejik Plan Ekibi*

2.Bölüm

Durum Analizi



100★
TÜRKİYE CUMHURİYETİNİN YÜZÜNCÜ YILI

2. DURUM ANALİZİ

Stratejik planlama sürecinin ilk adımı olan durum analizi, okulumuzun “neredeyiz?” sorusuna cevap vermektedir. Okulumuzun geleceğe yönelik amaç, hedef ve stratejiler geliştirebilmesi için öncelikle mevcut durumda hangi kaynaklara sahip olduğu ya da hangi yönlerinin eksik olduğu ayrıca, okulumuzun/kurumumuzun kontrolü dışındaki olumlu ya da olumsuz gelişmelerin neler olduğu değerlendirilmiştir. Dolayısıyla bu analiz, okulumuzun kendisini ve çevresini daha iyi tanımasına yardımcı olacak ve stratejik planın sonraki aşamalarından daha sağlıklı sonuçlar elde edilmesini sağlayacaktır.

Durum analizi bölümünde, aşağıdaki hususlarla ilgili analiz ve değerlendirmeler yapılmıştır;

- *Kurumsal tarihçe*
- *Uygulanmakta olan planın değerlendirilmesi*
- *Mevzuat analizi*
- *Üst politika belgelerinin analizi*
- *Faaliyet alanları ile ürün ve hizmetlerin belirlenmesi*
- *Paydaş analizi*
- *Kuruluş içi analiz*
- *Dış çevre analizi (Politik, ekonomik, sosyal, teknolojik, yasal ve çevresel analiz)*
- *Güçlü ve zayıf yönler ile fırsatlar ve tehditler (GZFT) analizi*
- *Tespit ve ihtiyaçların belirlenmesi*

2.1. Kurumsal Tarihçe

1995 Dinar depremi sonrasında hızla gelişen ve büyüyen Aktepe Mahallesi'nde okula duyulan ihtiyaç ile yapılan Aktepe Katip Çelebi İlkokulu; çevresinde bulunan Cafer Sadık Abaloğlu İlkokulu, Karşıyaka İlkokulu ve Hulusi Kulaklı İlkokulu'ndan nakil alınan ve yeni kayıt öğrenciler ile 1996-1997 Eğitim-Öğretim yılında eğitime başlamıştır. 1997 yılında tüm yurttan geçen 8 yıllık kesintisiz ilköğretim uygulamasından sonra ise ihtiyacı karşılamamaya başlamıştır.

Sayın Raşit ÖZKARDEŞ'in 14/11/1997 tarihinde zamanın Denizli Valisi Sayın Yusuf Ziya GÖKSU ile yaptığı protokolün imzalanması neticesinde ikinci binasının yapılmasına başlanmış ve çok kısa sürede bitirilmiştir.

Kuruluşunda Aktepe Katip Çelebi İlkokulu adı verilen okulumuza ikinci binanın yapımındaki anahtar teslim katkıları ve yapmış olduğu büyük fedakarlıktan dolayı hayırsever işadamı Raşit ÖZKARDEŞ'in eşleri Pakize ve Suzan ÖZKARDEŞ'in isimleri Bakanlığımız Genel Müdürlüğünün 01/10/2003 tarihi ve 311/26301 sayılı yazıları ile onaylayıp Pakize ve Suzan Özkardeş İlköğretim Okulu adı verilmiştir.

25 Ekim 2003 tarihinde ikinci binasının açılışı ile öğrencilerimiz, öğretmenlerimiz ve mahalle halkı rahat bir nefes almıştır.

İlk kuruluşundan itibaren bugüne kadar Okul Müdürlüğünün ve personelinin gayretli çalışmaları sonucunda okul bahçesi çok kısa sürede ağaçlandırılarak çevreye örnek bir eser haline getirilmiş, ayrıca okula çeşitli araç ve gereçler kazandırılmıştır.

Okulumuzun bahçesine değişik zamanlarda yapılan Nail Özkardeş Anaokulu ve Aktepe Ortaokulu yapılması sonucu bahçemizde önemli bir daralma olmuştur.

2022-2023 eğitim öğretim yılında güçlendirmeye alınan okulumuz 2023-2024 eğitim öğretim yılının ikinci dönem başında teslim alınarak tekrar hizmet vermeye başlamıştır.

Bu çalışmaların okulumuza kazandırılmasında desteklerini bizden hiçbir zaman esirgemeyen başta Rahmetli Hacı Raşit ÖZKARDEŞ ve Ailesine, İl ve İlçe Milli Eğitim Müdürlüklerimize, Denizli Büyükşehir ve Pamukkale Belediyemize, Okul Aile Birliğimize, Farklı firma ve kuruluşlara, Mahalle Muhtarlarımıza, katkılarından dolayı şükranlarımızı arz ederiz.

2.2. Uygulanmakta Olan Stratejik Planın Değerlendirilmesi

2019 yılında yürürlüğe giren MEB 2019-2023 Stratejik Planı; stratejik plan hazırlık süreci, durum analizi, geleceğe yönelim, maliyetlendirme ile izleme ve değerlendirme olmak üzere beş bölümden oluşturulmuştur. Bunlardan izleme ve değerlendirme faaliyetlerine temel teşkil eden stratejik amaç, stratejik hedef, performans göstergesi ve stratejilerin yer aldığı geleceğe yönelim bölümü eğitim ve öğretime erişim, eğitim ve öğretimde kalite ve kurumsal kapasite olmak üzere üç tema halinde yapılandırılmıştır. Söz konusu üç tema altında 3 stratejik amaç, 4 stratejik hedef, 19 performans göstergesine yer verilmiştir. Bunlarla ilgili göstergeler değerlendirildiğinde aşağıdaki hususlar ön plana çıkmıştır.

Performans göstergelerinin büyük çoğunluğu gerçekleştirilmiş olsa da ulaşılmayan 20 gün ve üzeri devamsızlık yapan öğrencilerimizin sayısında hedefe ulaşamadı. Donanımlı bir kütüphane kazandırılmasında da istenilen düzeyde donanım sağlanamadı.

2.3. Yasal Yükümlülükler ve Mevzuat Analizi

Pakize ve Suzan Özkardeş İlkokulu Müdürlüğünün yasal yetki, görev ve sorumlulukları başta T.C. Anayasası olmak 14/6/1973 tarihli ve 1739 sayılı Millî Eğitim Temel Kanunu ve 25/8/2011 tarihli ve 652 sayılı Millî Eğitim Bakanlığının Teşkilât ve Görevleri Hakkında Kanun Hükmünde Kararname hükümlerine dayanılarak 18/11/2012 tarih ve 28471 sayılı Resmî Gazetede yayınlanan Millî Eğitim Bakanlığı İl ve İlçe Millî Eğitim Müdürlükleri Yönetmeliği esaslarına göre belirlenmiştir.

Pakize ve Suzan Özkardeş İlkokulu Müdürlüğü tüm kamu kurumları bağlayan genel mevzuat hükümlerinin yanında aşağıda genel olarak değinilen yasa ve kanun hükmünde kararname ile görevlerini sürdürmektedir.

Tablo1:Mevzuat Analizi

Yasal Yükümlülük	Dayanak	Tespitler	İhtiyaçlar
<ul style="list-style-type: none"> • Müdürlüğümüz “Dayanak” başlığı altında sıralanan Kanun, Kanun Hükmünde Kararname, Tüzük, Genelge ve Yönetmeliklerdeki ilgili hükümleri yerine getirmekle mükelleftir. • Müdürlüğümüz “eğitim-öğretim hizmetleri, insan kaynakları, halkla ilişkiler, fiziki ve mali destek hizmetleri, stratejik plan hazırlama, stratejik plan izleme-değerlendirme süreci iş ve işlemleri” faaliyetlerini yürütmektedir. Faaliyetlerimizden öğrenciler, öğretmenler, personel, yöneticiler ve öğrenci velileri doğrudan etkilenmektedir. • Müdürlüğümüz resmi kurum ve kuruluşlar, sivil toplum kuruluşları ve özel sektörle mevzuat hükümlerine aykırı olmamak ve faaliyet alanlarını kapsamak koşuluyla protokoller ve diğer işbirliği çalışmalarını yürütmeye yetkisine haizdir 	<ul style="list-style-type: none"> -T.C. Anayasası • 1739 Sayılı Millî Eğitim Temel Kanunu • 652 Sayılı MEB Teşkilat ve Görevleri Hakkındaki Kanun Hükmünde Kararname • 222 Sayılı Millî Eğitim Temel Kanunu (Kabul No: 5.1.1961, RG: 12.01.1961 / 10705-Son Ek ve Değişiklikler: Kanun No: 12.11.2003/ 5002, RG: 21.11.2003 • 657 Sayılı Devlet Memurları Kanunu • 5442 Sayılı İl İdaresi Kanunu • 3308 Sayılı Mesleki Eğitim Kanunu • 439 Sayılı Ek Ders Kanunu • 4306 Sayılı Zorunlu İlköğretim ve Eğitim Kanunu • 5018 sayılı Kamu Mali Yönetimi ve Kontrol Kanunu • MEB Personel Mevzuat Bülteni • Taşıma Yoluyla Eğitime Erişim Yönetmeliği • MEB Millî Eğitim Müdürlükleri Yönetmeliği (22175 Sayılı RG Yayınlanan) • Millî Eğitim Bakanlığı Rehberlik ve Psikolojik Danışma Hizmetleri Yönetmeliği • 04.12.2012/202358 Sayı İl İlçe MEM’in Teşkilatlanması 43 Nolu Genelge • 26 Şubat 2018 tarihinde yayımlanan Kamu İdarelerinde Stratejik Planlamaya İlişkin Usul ve Esaslar Hakkındaki Yönetmelik • Okul Öncesi Eğitim ve İlköğretim Kurumları Yönetmeliği • Sosyal Etkinlikler Yönetmeliği • MEB Eğitim Kurulları ve Zümreleri Yönergesi 	<ul style="list-style-type: none"> • Müdürlüğümüzün hizmet alanları çok çeşitlidir ve hedef kitlesi nicelik itibarıyla oldukça büyüktür. Farklı hizmet alanları ile ilgili diğer kamu kurum ve kuruluşlarıyla yapılan protokollerde, diğer kurumların tabi oldukları mevzuattaki farklılıklardan dolayı yetki çatışması yaşanmamaktadır. Fakat diğer kamu kurum ve kuruluşlarının faaliyet alanlarında eğitim-öğretim hizmetlerine yeteri kadar yer verilmemesinden, herhangi bir destek talebi gerçekleştirildiğinde mevzuata dayandırmada güçlük yaşamaktadırlar. • Müdürlüğümüz hiçbir hizmetinde mevzuattaki hükümlere aykırı davranmamaktadır. Tüm hizmetler mevzuat çerçevesinde gerçekleşmektedir. Fakat mevzuata aykırı olmamak koşuluyla eğitim faaliyetlerimiz, eğitim hizmetinin verildiği bölgenin ekonomik, sosyal, ekolojik, jeolojik vb. dinamikleri dikkate alınarak yürütülmektedir. 	<ul style="list-style-type: none"> • Müdürlüğümüz faaliyetleri gereği sağlık, güvenlik, altyapı çalışmaları gibi ek hizmetlere ihtiyaç duymaktadır. Bunun yanında öğrencilerimizin akademik ve sosyal becerilerinin geliştirilmesi, öğretmen ve yöneticilerimizin mesleki gelişimine destek sağlanması amacıyla diğer kurumlarla işbirliği yapılması gerekmektedir. Bu işbirliği kapsamında diğer kurumların mevzuatının eğitim hizmetlerine yeteri kadar yer verecek şekilde düzenlenmesi gerekmektedir

Müdürlüğümüz 18 Kasım 2012 tarih ve 28471 sayılı Resmi Gazetede yayınlanan Millî Eğitim Bakanlığı, İl ve İlçe Millî Eğitim Müdürlükleri Yönetmeliği doğrultusunda iş ve işlemlerine devam etmektedir.

2.4. Üst Politika Belgeleri Analizi

Okulumuzun görev ve sorumluluk yükleyen amir hükümlerin tespit edilmesi için tüm üst politika belgeleri ayrıntılı olarak taranmış ve bu belgelerde yer alan politikalar incelenmiştir. Analiz edilen belgelerden okulumuz 2024-2028 Stratejik Planı'nın stratejik amaç, hedef, performans göstergeleri ve stratejileri hazırlanırken yararlanılmıştır.

Üst politika belgeleri;

- 12. Kalkınma Planı
- Cumhurbaşkanlığı Programı,
- Orta Vadeli Program,
- Cumhurbaşkanlığı Yıllık Programı,
- Millî Eğitim Bakanlığı Stratejik Planı,
- İl Millî Eğitim Müdürlüğü Stratejik Planı,
- İlçe Millî Eğitim Müdürlüğü Stratejik Planı ile
- Okul/kurumu ilgilendiren ulusal, bölgesel ve sektörel strateji eylem planlarını ifade eder.

Kurumun faaliyet alanları ile Kalkınma Planı, diğer plan ve programlarda yer alan amaç, ilke ve politikalar arasındaki uyuma bakılır.

Tablo 2. Üst Politika Belgeleri Analizi Tablosu

Üst Politika Belgesi	İlgili Bölüm/Referans	Verilen Görevler/İhtiyaçlar
5018 sayılı Kamu Mali Yönetimi ve Kontrol Kanunu	– 9. Madde, – 41. Madde	Kurum Faaliyetlerinde bütçenin etkin ve verimli kullanımı Stratejik Plan Hazırlama Performans Programı Hazırlama Faaliyet Raporu Hazırlama
30344 sayılı Kamu İdarelerinde Stratejik Plan Hazırlamaya İlişkin Usul ve Esaslar Hakkında Yönetmelik	Tümü	5 yıllık hedefleri içeren Stratejik Plan hazırlanması
Kamu İdareleri İçin Stratejik Plan Hazırlama Kılavuzu	Tümü	5 yıllık hedefleri içeren Stratejik Plan hazırlanması
2018/16 sayılı Genelge, 2024-2028 Stratejik Plan Hazırlık Çalışmaları	Tümü	2019-2023 Stratejik Planının Hazırlanması
MEB 2024-2028 Stratejik Plan Hazırlık Programı	Tümü	2019-2023 Stratejik Planı Hazırlama Takvimi
MEB 2024-2028 Stratejik Planı	Tümü	MEB Politikaları Konusunda Taşra Teşkilatına Rehberlik
Kamu İdarelerince Hazırlanacak Performans Programları Hakkında Yönetmelik	Tümü	5 yıllık kurumsal hedeflerin her bir mali yıl için ifade edilmesi
Kamu İdarelerince Hazırlanacak Faaliyet Raporu Hakkında Yönetmelik	Tümü	Her bir mali yıl için belirlenen hedeflerin gerçekleşme durumlarının tespiti, raporlanması
Denizli İl Mem 2024-2028 Stratejik Planı	Tümü	
Pamukkale İlçe Mem 2024-2028 Stratejik Planı	Tümü	

verilir. Bu çerçevede Tablo 2'de yer alan şablon kullanılır. İlgili tablo, amaç ve hedeflere temel teşkil edecek "tespitler ve ihtiyaçlar"ın belirlenmesinde göz önünde bulundurulur.

2.5. Faaliyet Alanları ile Ürün/Hizmetlerin Belirlenmesi

Mevzuat analizi çıktıları dolayısıyla görev ve sorumluluklar dikkate alınarak okul/kurumun sunduğu temel ürün ve hizmetler belirlenir. Belirlenen ürün ve hizmetler Tablo 3'te belirtildiği gibi belirli faaliyet alanları altında toplulaştırılır. Faaliyet alanları ile ürün ve hizmetlerin belirlenmesi amaç, hedef ve stratejilerin oluşturulması aşamasında yönlendirici olacaktır.

Tablo 3. Faaliyet Alanlar/Ürün ve Hizmetler Tablosu

Faaliyet Alanı	Ürün/Hizmetler
Öğretim-eğitim faaliyetleri	<ul style="list-style-type: none">•Öğrenci İşleri•Kayıt-nakil işleri•Devamdevamsızlık•Sınıf geçme•Sınav hizmetleri
Rehberlik faaliyetleri	<ul style="list-style-type: none">•Öğrencilere rehberlik yapmak•Velilere rehberlik etmek•Rehberlik faaliyetlerini yürütmek
Sosyal faaliyetler	<ul style="list-style-type: none">•Milli ve mahalli bayram günleri ile ilgili törenlere katılmak•Okulda okuma alışkanlığının artırıcı çalışmalar yapmak•Sergi, Panel, Konferans, Seminer gibi etkinlikler düzenlemek
Sportif faaliyetler	<ul style="list-style-type: none">•Çeşitli spor dallarında öğrencilerin yetişmesi için gerekli egzersizlerin ve çalışmaların yapılmasını sağlamak ve bu öğrencilerin ilgili yarışmalara katılmak için gerekli işlemleri yerine getirmek•Satranç, Dama, Mangala gibi zekâ oyunlarının öğrencilerle tanınıp oynanmasını sağlamak
Kültürel ve sanatsal faaliyetler	<ul style="list-style-type: none">•Bilimsel, sosyal ve kültürel çalışmaları yürütmek•Belirli gün ve haftalarla ilgili etkinlikleri yürütmek•İnceleme, tanıma ve araştırma amaçlı gezilerin düzenlenmesini sağlamak•Öğrencilerin değerler eğitimlerini almalarını sağlamak•Atatürk Sevgisi, Milli Tarih, Kültür ve Dil Bilincinin Yerleşmesini Sağlayıcı Çalışmalar Yapmak
İnsan kaynakları faaliyetleri (mesleki gelişim faaliyetleri, personel etkinlikleri...)	<ul style="list-style-type: none">•Hizmet içi eğitim•Özlük hakları•Sendikal Hizmetler•Öğretmenlerin Öğretmenevlerinden faydalanması için başvuru işlemlerini yürütmek•Okulda öğretmenler için uygun dinlenme ortamları hazırlamak•Öğretmenler günü ile ilgili programlar hazırlamak•Hizmet iç eğitim ihtiyaçlarını belirlemek ve üst birimleri

	<p>bilgilendirmek</p> <ul style="list-style-type: none"> •Personelin kişisel gelişimlerini hizmet içi eğitim yoluyla tamamlamalarını sağlamak •Yenilikçi ve uzaktan eğitim faaliyetlerinden personelin faydalanmasını sağlamak •Personeli hizmet içi eğitim faaliyetleri hakkında bilgilendirmek
Okul aile birliği faaliyetleri	<ul style="list-style-type: none"> • Okul aile birliği gelir ve giderlerinin TEFBİS modülüne işlenmesini sağlama
Öğrencilere yönelik faaliyetler	<ul style="list-style-type: none"> • Öğrenci başarısını geliştirmek için çalışmalar yapmak
Ölçme değerlendirme faaliyetleri	<ul style="list-style-type: none"> • Program geliştirme çalışmalarına katkıda bulunma • Öğrenci başarısını geliştirmek için çalışmalar yapmak • Öğretim programları, yöntem ve teknikler, ölçme ve değerlendirme çalışmalarında öğretmen, öğrenci ve velileri bilgilendirmek
Öğrenme ortamlarına yönelik faaliyetler	<ul style="list-style-type: none"> • Dersler ve sınıfları İSG talimatlarına uygun şekilde hazırlamak ve risk analizlerine göre düzenlemek
Ders dışı faaliyetler	<ul style="list-style-type: none"> • Geziler, piknik, sinema ve tiyatro organizasyonları düzenlemek.

2.6. Paydaş Analizi

Kurumumuzun faaliyet alanları dikkate alınarak, kurumumuzun faaliyetlerinden yararlanan, faaliyetlerden doğrudan/dolaylı ve olumlu/olumsuz etkilenen veya kurumumuzun faaliyetlerini etkileyen paydaşlar tespit edilmiştir.

Paydaş Önceliklendirme Matrisi

Paydaş	İç Paydaş	Dış Paydaş	Yararlanıcı (Müşteri)	Neden Paydaş?	Önceliği
MEB		√		Bağlı olduğumuz merkezi idare	1
Öğrenciler			√	Hizmetlerimizden yaralandıkları için	1
Özel İdare		√		Tedarikçi mahalli idare	2
STK		0		Amaç ve hedeflerimize Ulaşmak iş birliği yapacağımız kurumlar	2

√ : Tamamı 0: Bir kısmı

Yararlanıcı Ürün/Hizmet Matrisi

Ürün/Hizmet Yararlanıcı(Müşteri)	Eğitim-Öğretim (Örgün-Yaygın)	Yatılılık-Bursluluk	Nitelikli İş Gücü	AR-GE, Projeler, Danışmanlık	Altyapı, Donatım Yatırım	Yayın	Rehberlik, Kurs, Sosyal etkinlikler	Mezunlar (Öğrenci)	Ölçme-Değerlendirme
Öğrenciler	√	0			√	√	√		
Veliler							√		
Üniversiteler			0	0				√	
Meslek Kuruluşları									
Diğer Kurumlar									0
Özel sektör			√	0			0		

√ : Tamamı 0: Bir kısmı

Paydaş Sınıflandırma Matrisi

PAYDAŞLAR	İÇ PAYDAŞLAR	DIŞ PAYDAŞLAR	YARARLANICI		
	Çalışanlar, Birimler	Temel ortak	Stratejik ortak	Tedarikçi	Müşteri, Hedef kitle
Millî Eğitim Bakanlığı		√	√		
Valilik		√	√		
Millî Eğitim Müdürlüğü Çalışanları		√	√		
İlçe Millî Eğitim Müdürlükleri		√	√		
Okullar ve Bağlı Kurumlar		√	√		
Öğretmenler ve Diğer Çalışanlar	√				
Öğrenciler ve Veliler	√			√	√
Okul Aile Birliği	√			√	√
Üniversite		√			√
Özel İdare		√			√
Belediyeler		√			√
Güvenlik Güçleri (Emniyet, Jandarma)		√			
Bayındırlık ve İskân Müdürlüğü		√			
Sosyal Hizmetler Müdürlüğü		√			
Gençlik ve Spor Müdürlüğü		√			
Muhtarlık		√			
İşveren kuruluşlar	√				√
Sivil Toplum Kuruluşları		√			
Turizm Uygulama otelleri		√			

√ : Tamamı 0 : Bir kısmı

PAYDAŞ ANKETİ SONUÇLARI:

Alınan sonuçlar "Paydaş Beklenti Analizi" ile değerlendirilmiş, değerlendirme sonuçları SWOT, sorun alanları ve geleceğe yönelim bölümlerine yansıtılmıştır.

Tablo: Uygulama Sayısı

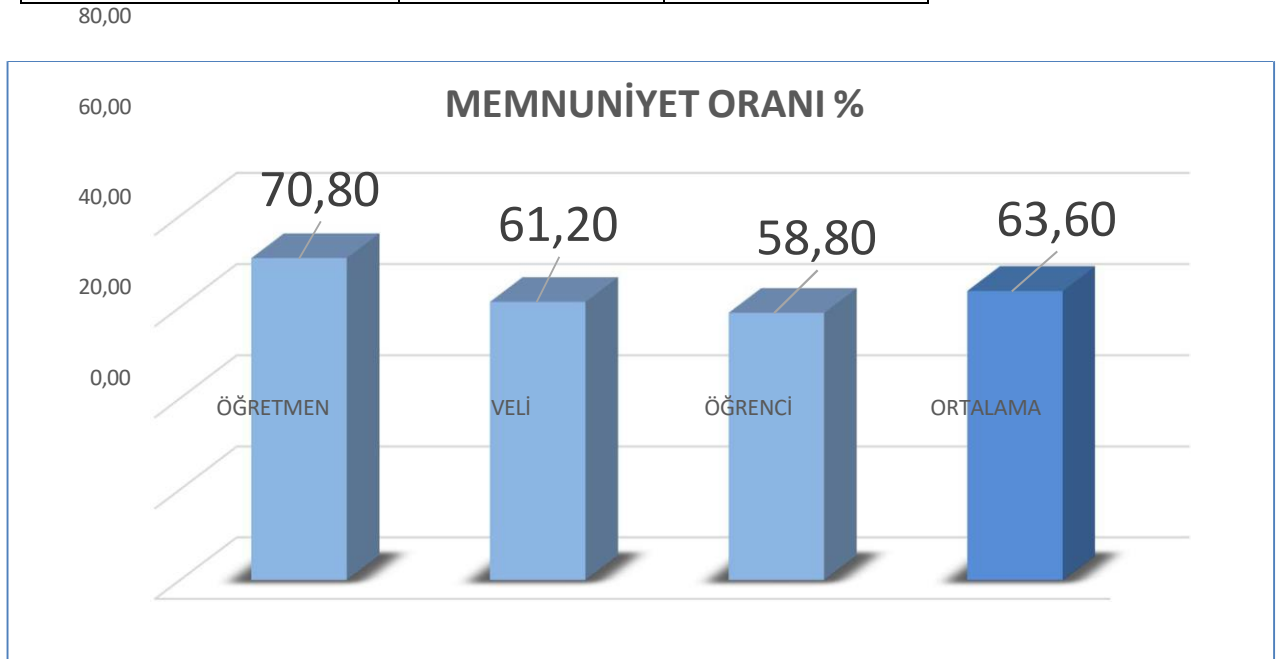
PAYDAŞ ADI	MEVCUT	UYGULANAN KİŞİ	TEMSİL ORANI %
ÖĞRETMEN	30	13	44
ÖĞRENCİ	692	41	6
VELİ	692	38	6
TOPLAM	1414	92	7

Tablo: Uygulama Ölçeği

Kesinlikle Katılıyorum	5
Katılıyorum	4
Kararsızım	3
Kesinlikle Katılmıyorum	2
Katılmıyorum	1

Tablo: Memnuniyet Oranları

PAYŞDAŞ	ORTALAMA	ORAN %
ÖĞRETMEN	3,54	70,80
VELİ	3,06	61,20
ÖĞRENCİ	2,94	58,80
ORTALAMA	3,18	63,60



NO	ÖĞRETMEN SORULARI	ORTALAMA
01-	Okulun misyonu ve vizyonunu tam olarak anlıyorum.	3,77
02-	Okulda eğitim ve yönetim kalitesi sürekli olarak geliyor.	2,83
03-	Okul temiz ve hijyeniktir.	2,50
04-	Okul, öğrencilerin ve personelin güvenliğini sağlamak için uygun güvenlik alır.	2,77
05-	Okul, yeni kabul edilen öğrencilere uygun desteği sağlar.	3,47
06-	Okulumuz mesleki yeterliliğimi geliştirmek için eğitim fırsatları sunuyor.	3,17
07-	Okul yönetimimiz öğretmenleri etkin bir şekilde yönlendirir.	3,70
08-	Okulumuz, öğrencilerin öğrenme ilgisini uyandıracak bir öğrenme ortamı oluşturmuştur.	3,22
09-	Etkili bir öğretmen olmak için ihtiyaç duyduğum kaynaklara erişimim var.	3,57
10-	Bana sunulan kaynakları kullanmak için gerekli eğitime sahibim.	4,33
11-	Okulumuzun, farklı ihtiyaçları olan öğrencileri desteklemek için etkin bir politikası vardır.	3,57
12-	Okulumuz müfredat uygulamasını etkin bir şekilde izler.	4,07
13-	Okulumuz, velilere uygun etkinlikler düzenlemektedir.	3,13
14-	Diğer öğretmenlerle iş birliği yaparım.	4,40
15-	Okul personeli arasında dostane bir ilişki sürdürülür.	4,07
16-	Takım ruhumuz ve moralimiz yüksek.	3,69
17-	Okulumuza aidiyet hissediyorum.	3,93
		3,54

NO	ÖĞRENCİ SORULARI	ORTALAMA
01-	Okulumu seviyorum.	2,83
02-	Okulumda kendimi güvende hissediyorum.	1,98
03-	Okulumun içi ve bahçesi temizdir.	2,57
04-	Öğretmenim adildir.	3,21
05-	Öğretmenim benimle ilgileniyor.	2,91
06-	Yardıma ihtiyacım olursa öğretmenim bana yardım eder.	3,91
07-	Öğretmenim derse katılmamı sağlar.	3,40
08-	Öğretmenim dersleri farklı araçlar kullanarak anlatır.	3,34
09-	Okul kantininde yeterli ve sağlıklı yiyecekler var.	2,47
10-	Okulda ders dışı eğlenceli etkinlikler var.	2,45
11-	Teneffüslerde ihtiyaçlarımı giderebiliyorum.	3,34
12-	Öğretmenim her gün beni çok çalıştırıyor.	3,81
		2,95

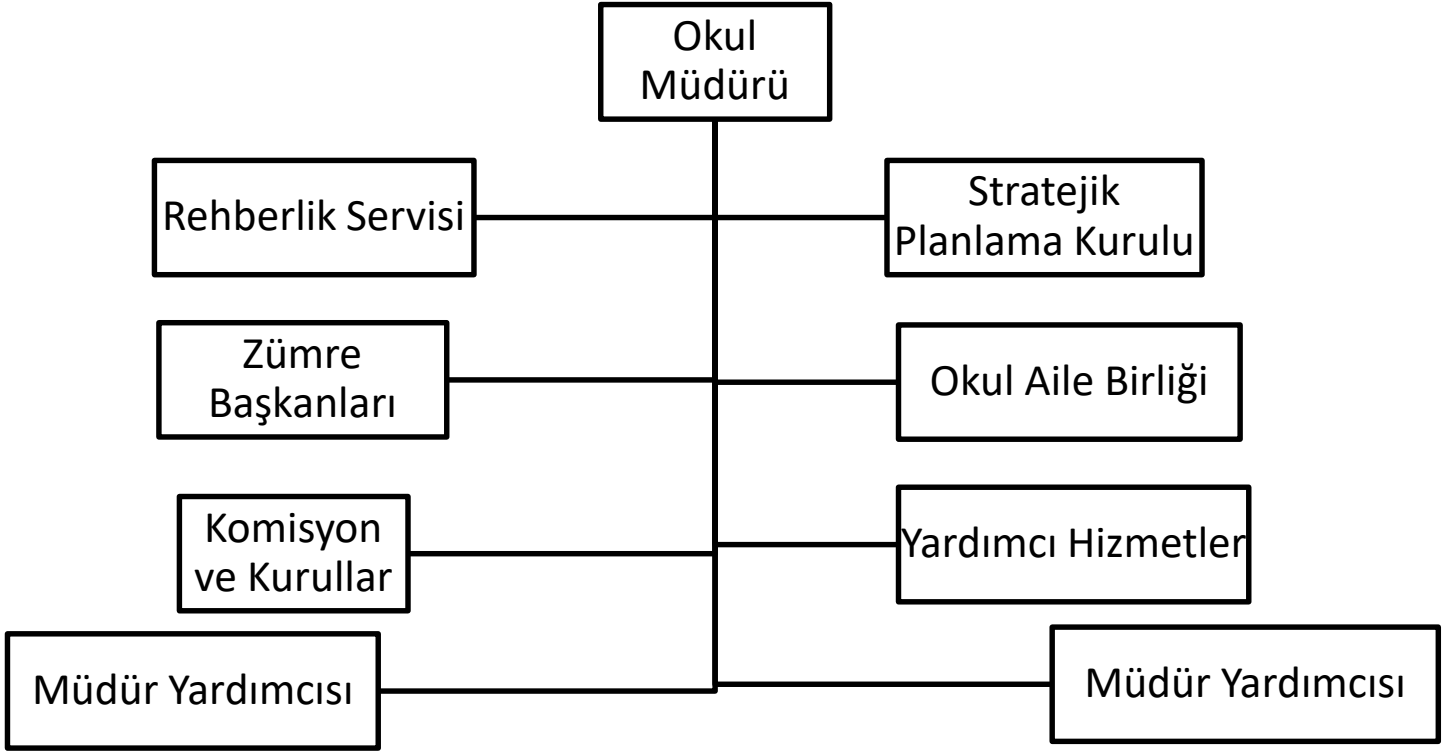
NO	VELİ SORULARI	ORTALAMA
01-	Okulun misyonu ve vizyonunu tam olarak anlıyorum.	3,00
02-	Okulda eğitim ve yönetim kalitesi sürekli olarak gelişiyor.	2,67
03-	Okul temiz ve hijyeniktir.	2,37
04-	Okul, öğrencilerin ve personelin güvenliğini sağlamak için uygun güvenlik önlemleri alır.	2,58
05-	Okul, yeni kabul edilen öğrencilere uygun desteği sağlar.	3,14
06-	Okul, çocuğumun okumaya olan ilgisini geliştirmesine yardımcı olabilir.	3,07
07-	Okul çocuğumun öğrenme ilgisini güçlendiriyor.	3,12
08-	Okul çocuğumun ahlaki gelişimini teşvik edebilir.	3,21
09-	Okulda kullanılan değerlendirme yönt. çocuğumun geliş. tüm yönleriyle anlamama yardımcı oluyor.	2,95
10-	Okul, çocuğumun öğrenme performansı ve gelişimi hakkında beni iyi bilgilendiriyor.	3,00
11-	Okul çocuğuma duygusal rahatsızlık ve öğrenme güçlükleri ile karşı yeterli desteği ve rehberlik sağlar.	2,74
12-	Öğretmenlerin benimle iletişim kurma yöntemlerinden memnunum.	3,37
13-	Herhangi bir problem durumunda müdür endişelerime cevap veriyor.	3,17
14-	Okulda, velilerin ihtiyaçlarına uygun eğitim faaliyetleri düzenlenir.	2,72
15-	Okul, çocukların gelişimini desteklemek için velilerle iyi bir ilişki kurar.	3,12
16-	Okul, aktif veli katılımını teşvik eder.	2,88
17-	Okulun veli etkinliklerine aktif olarak katılırım.	2,60
18-	Bir veli olarak okula aidiyet hissediyorum.	2,83
19-	Çocuğumun ev ödevlerini tamamlamasını sağlarım.	3,47
20-	Çocuğumu okumaya teşvik ederim.	3,91
21-	Çocuğumun her gün okula gitmesini sağlarım.	3,74
22-	Çocuğumun eğitiminde aktif bir ortağım.	3,67
		3,06

Anket sonuçlarına göre gelişime birinci derecede açık alanlar RENKLİ olarak belirtilmiştir.

Gelişime ikinci derecede açık alanlar renksiz olup grup ortalamasının üstündedir.

2.7. Okul İçi Analiz

2.7.1. Teşkilat Yapısı



Tablo 4.Okul/Kurum İçi Analiz İçerik Tablosu

Okul/Kurum İçi	Analiz İçerik Tablosu
Öğrenci sayıları	Sınıf kademeleri, meslek alan dalları, kaynaştırma öğrencileri, yabancı uyruklu öğrenciler gibi demografik özelliklere dair detaylı sınıflandırmaları, e-Okul kayıtları.
Akademik başarı verileri	e-okul kayıtları.
Sosyal-kültürel-bilimsel ve sportif başarı verileri	Belirtilen alanlarda yarışma ödülleri ya da lisansları olan öğrencilere dair sayısal veriler.
Öğrenme stilleri envanteri	Okul rehberlik servisi tarafından uygulanan.
Devam-devamsızlık verileri	e-okul kayıtları kullanılarak, Aynı zamanda okul rehberlik servisi tarafından devamsızlık nedenleri anketi uygulanarak detaylı bir analiz gerçekleştirilmiştir.
Okul disiplinini etkileyen faktörler anketi	Okul rehberlik servisi tarafından uygulanan.
İnsan kaynakları verileri	İdareci, öğretmen ve destek personeline dair sayısal veriler, lisans ya da yüksek lisans programlarından mezuniyet durumlarını.
Öğretmenlerin hizmet içi eğitime katılma oranları	MEBBİS verileri kullanılarak erişim sağlandı.
Öğrenme ortamı verileri	Okulun fiziki yapısına (ana ve ek binalar, kapalı spor salonu vb.) ve öğrenme ortamlarına (sınıf sayısı, laboratuvar ve kütüphane vb.) dair verileri içermektedir.
Okul/kurum ortamını değerlendirme anketi	Okul rehberlik servisi tarafından uygulanan.

2.7.2. İnsan Kaynakları

Tablo 5. Çalışanların Görev Dağılımı

Çalışanın Ünvanı	Görevleri
Okul /Kurum Müdürü	Okulu temsil etmek, toplantılara başkanlık etmek
Müdür Yardımcısı	Sorumluluğundaki sınıfların yönetimi ve ek görev alanları
Öğretmenler	Ders görevlerini ve verilen görevleri yapmak
Yardımcı Hizmetler Personeli	Okulun fiziki ortamını eğitim öğretime hazır tutmak

Tablo 6. İdari Personelin Okulda Hizmet Süresine İlişkin Bilgiler

Hizmet Süreleri	2024 Yılı İtibarıyla	
	Kişi Sayısı	%
1-4 Yıl	0	0
5-6 Yıl	0	0
7-10 Yıl	3	100

Tablo 7. Okul/Kurumda Oluşan Yönetici Sirkülasyonu Oranı

	Yıl İçerisinde Okul/Kurumdan Ayrılan Yönetici Sayısı			Yıl İçerisinde Okul/Kurumda Göreve Başlayan Yönetici Sayısı		
	2021	2022	2023	2021	2022	2023
TOPLAM	1	0	0	1	1	0

Tablo 8. İdari Personelin Katıldığı Hizmet İçi Programları (Son 3 Yıl)

Adı ve Soyadı	Görevi	Katıldığı Çalışmanın Adı	Katıldığı Yıl
Ferit Fikret ASLAN	Okul Müdürü V.	Çalışanların Temel İş Sağlığı ve Güvenliği Eğitimi Kursu	2021
		Uzman öğretmenlik Eğitim Programı Semineri	2021
		İlk Yardım Eğitimi Kursu	2021
		Sınıf Yönetimi Kursu	2022
		Afet ve Acil Durum Temel Kavramlar Semineri	2023
		FATİH Projesi Alan Bazlı Öğretim Süreci Tasarımı Kursu	2024
		Okullarda Hijyen Eğitimi Semineri	2024
		İnterneti Anlamak Eğitimi Kursu	2024
		Yetişkin Eğitimi ve Beden Dili Kursu	2024
		Etik Eğitimi Semineri	2024
İbrahim FIDANOĞLU	Müdür Yardımcısı	Protokol Kuralları Semineri	2023
		Uzman Öğretmenlik Eğitim Programı Semineri	2022
		Arama Kurtarma ve Tahliye Eğitimi Semineri	2020
		Çalışanların Temel İş Sağlığı ve Güvenliği Eğitimi Kursu	2021
		Baş öğretmenlik Eğitim Programı Semineri	2021
		İnterneti Anlamak Eğitimi Kursu	2021
		Sınıf Yönetimi Kursu	2022
		Afet ve Acil Durum Temel Kavramlar Semineri	2023
		Çalışanların Temel İş Sağlığı ve Güvenliği Eğitimi Kursu	2021
		Uzman öğretmenlik Eğitim Programı Semineri	2021
Yaşar NAZIR	Müdür Yardımcısı	İlk Yardım Eğitimi Kursu	2021
		Sınıf Yönetimi Kursu	2022
		Afet ve Acil Durum Temel Kavramlar Semineri	2023
		Çalışanların Temel İş Sağlığı ve Güvenliği Eğitimi Kursu	2021
		Uzman öğretmenlik Eğitim Programı Semineri	2021
		İlk Yardım Eğitimi Kursu	2021
		Sınıf Yönetimi Kursu	2022
		Afet ve Acil Durum Temel Kavramlar Semineri	2023
		Çalışanların Temel İş Sağlığı ve Güvenliği Eğitimi Kursu	2021
		Uzman öğretmenlik Eğitim Programı Semineri	2021
İlk Yardım Eğitimi Kursu	2021		
Sınıf Yönetimi Kursu	2022		

Tablo 9. Öğretmen Sayıları ve Hizmet Süreleri (2024 Yılı İtibarıyla)

No	Branşı	Erkek	Kadın	Toplam	Normu	İhtiyaç/Fazla	Ucretli	Görevl.
1	Sınıf Öğretmeni	9	17	26	24	+2		
2	İngilizce	1	1	2	2	-		
3	Rehberlik	2	0	2	2	-		
4	Din Kültürü AB				1	-1	1	
5	İDARE	3	0	3	3	-		
TOPLAM		15	18	33	33		1	

Öğretmenlerin Hizmet Süreleri:

Hizmet Süreleri	Kadın	Erkek	Hizmet Yılı	Toplam
1-3 Yıl	0	0	0	0
4-6 Yıl	0	0	0	0
7-10 Yıl	0	0	0	0
11-15 Yıl	4	2	11-15 yıl arası	6
16-20	1	4	16-20 yıl arası	5
20 ve üzeri	13	6	20 ve üzeri yıl	19

Tablo 10. Kurumda Gerçekleşen Öğretmen Sirkülasyonunun Oranı

	Yıl İçerisinde Kurumdan Ayrılan Öğretmen Sayısı			Yıl İçerisinde Kurumda Göreve Başlayan Öğretmen Sayısı		
	2021	2022	2023	2021	2022	2023
TOPLAM		0	2	2	1	2

Tablo 11. Tüm Öğretmenlerin Katıldığı Hizmet İçi Eğitim Programları (Son 3 Yıl)

Branşı	Katıldığı Çalışmanın Adı	Katıldığı Yıl
Tüm Öğretmenler	Çalışanların Temel İş Sağlığı ve Güvenliği Eğitimi Kursu	2021
	Uzman öğretmenlik Eğitim Programı Semineri	2022
	İlk Yardım Eğitimi Kursu	2021
	Sınıf Yönetimi Kursu	2022
	Afet ve Acil Durum Temel Kavramlar Semineri	2023

Öğretmen Kariyer Basamakları Dağılımı:

Kariyer Basamağı	Sayısı	Yüzdesi %
Baş Öğretmen	3	10
Uzman Öğretmen	27	90
Öğretmen	0	0
Toplam	30	100

Öğretmenlerin Lisans/Yüksek Lisans Mezuniyet Durumu:

Mezuniyet Derecesi	Sayısı	Yüzdesi %
Lisans	29	97
Yüksek Lisans (Tezli)	0	0
Yüksek Lisans (Tezsiz)	1	3
Toplam	30	100

Öğretmenlerin Sendika Üyelik Durumu:

Sendika Üyelik	Sayısı	Yüzdesi %
Sendika Üyesi	33	100
Sendika Üyesi Olmayan	0	0
Toplam	33	100

Tablo 12. Kurumdaki Mevcut Hizmetli/ Memur Sayısı

	Görevi	Erkek	Kadın	Eğitim Durumu	Hizmet Yılı	Toplam
1	Memur	0	0	0	0	0
2	Hizmetli	3	0	İlköğretim/lise	15	3
3	İŞKUR Hizmetli		1	İlköğretim	1	1
4	PİKTES Güvenlik	1		Lise	1	1

Tablo 13. Çalışanların Görev Dağılımı

Çalışanın Ünvanı	Görevleri
Okul /Kurum Müdürü	Öğretmenleri, personeli, öğrencileri ve velileri yönetir ve okulun günlük işleyişini denetler.
Müdür Yardımcısı	Okulun her türlü eğitim-öğretim, yönetim, öğrenci, tahakkuk, ayniyat, yazışma, eğitici etkinlikler, yatılılık, bursluluk, güvenlik, beslenme, bakım, koruma, temizlik, düzen, halkla ilişkiler gibi işleriyle ilgili olarak okul müdürü tarafından verilen görevleri yapar.
Öğretmenler	Öğrencilerin öğrenme potansiyelini ortaya çıkarmak, öğrencileri eğitmek, yeteneklerini geliştirmek ve onları gelecekteki hayatlarına hazırlamak
Yardımcı Hizmetler Personeli	Temizlik, ısınma, ulaşım, malzeme taşınması, boşaltılması ve yüklemesi ile evrakın ilgili yerlere götürülüp getirilmesi gibi görevleri yerine getirmek.

Tablo 14. Okul/kurum Rehberlik Hizmetleri

Mevcut Kapasite				Mevcut Kapasite Kullanımı ve Performans					
Psikolojik Danışman Norm Sayısı	Görev Yapan Psikolojik Danışman Sayısı	İhtiyaç Duyulan Psikolojik Danışman Sayısı	Görüşme Odası Sayısı	Danışmanlık Hizmeti Alan			Rehberlik Hizmetleri İle İlgili Düzenlenen Eğitim/Paylaşım Toplantısı vb. Faaliyet Sayısı		
				Öğrenci Sayısı	Öğretmen Sayısı	Veli Sayısı	Öğretmenlere Yönelik	Öğrencilere Yönelik	Velilere Yönelik
2	2	0	2	140	5	75	3	9	5

2.7.3.Teknolojik Düzey

Okulda eğitim öğretim faaliyetleri ders sunumlarından başlayarak etkinliklerin hazırlanması ile değerlendirme sonuçlarının raporlaştırılmasına kadar tüm süreçler elektronik ortamda yapılmaktadır. Öğrenci ve öğretmen özlük takibi elektronik ortamda yapılmakta, ayrıca öğrenci-öğretmen-veli tüm iletişim kanalı olarak elektronik ortam kullanılmaktadır. Kullanılan bilişim ekipmanları ile yazılımlar 5 yılda demode olması nedeniyle rutin yenilenmesi ihtiyacı oluşmaktadır.

Tablo 15. Teknolojik Araç-Gereç Durumu

Araç-Gereçler	2021	2022	2023	İhtiyaç
Masaüstü Bilgisayar	20	20	20	4
Taşınabilir Bilgisayar	1	1	1	3
Akıllı Tahta	0	0	0	24
Projeksiyon Cihazı	24	24	24	0
TV Sayısı	2	2	2	0
Yazıcı Sayısı	4	4	4	0
Fotokopi Makinası Sayısı	1	1	1	1
İnternet Bağlantı Hızı	32 Mbps	32 Mbps	32 Mbps	200 Mbps

Tablo 16. Fiziki Mekân Durumu

Fiziki Mekân	Var	Yok	Adedi	İhtiyaç	Açıklama
Öğretmen Çalışma Odası		X		Yok	
Ekipman Odası	X		2	yok	
Kütüphane	X		1	Yok	
Rehberlik Servisi	X		2	Yok	
Resim Odası		X	0	Yok	
Müzik Odası		X	0	Yok	
Çok Amaçlı Salon	X		1	Yok	
Spor Salonu		X	0	Var	

2.7.4 Mali Kaynaklar

Kurumun mali kaynakları merkezi yönetimden genel bütçe gelirleri, kantin gelirleri ve okul aile birliği gelirlerinden oluşmaktadır, döner sermaye geliri yoktur. Enflasyon oranı dikkate alınarak plan dönemi boyunca gerçekleşecek kaynak artışı tahmini olarak belirlenmiştir.

Genel bütçe, personel ve harcamalardan sorumlu müdür yardımcılarının kontrolünde olup Okul Aile Birliği bütçesi ise seçilen Yönetim Kurulu tarafından yönetilmektedir.

Tablo 17. Kaynak Tablosu

Kaynaklar	2024	2025	2026	2027	2028
Genel Bütçe	120000	140000	150000	160000	170000
Okul Aile Birliği	20000	25000	30000	40000	45000
Özel İdare	-	-	-	-	-
Kira Gelirleri	40000	50000	55000	60000	70000
Döner Sermaye	-	-	-	-	-
Dış Kaynak/Projeler	-	-	-	-	-
Diğer	-	-	-	-	-
TOPLAM	180000	205000	235000	260000	285000

Okul/kurum bütçesinde giderler aşağıdaki başlıklar altında toplanabilir. Harcama türleri okul/kurumların özelliklerine göre çeşitlilik gösterebilir.

Tablo 18. Harcama Kalemler

Harcama Kalemi	Çeşitleri
Personel	İŞKUR ve Güvenlik personeli masrafları okulumuz tarafından ödememektedir.
Onarım	Okul/kurum binası ve tesisatlarıyla ilgili her türlü küçük onarım; makine, bilgisayar, yazıcı vb. bakım giderleri
Sosyal-sportif faaliyetler	Etkinlikler ile ilgili giderler
Temizlik	Temizlik malzemeleri alımı
İletişim	Telefon, faks, internet, posta, mesaj giderleri
Kırtasiye	Her türlü kırtasiye ve sarf malzemesi giderleri

Tablo 19. Gelir-Gider Tablosu

YILLAR	2021		2022		2023	
HARCAMA KALEMLERİ	GELİR	GİDER	GELİR	GİDER	GELİR	GİDER
Temizlik	17135	8720	16320	6078	99204	28707
Küçük Onarım						
Bilgisayar Harcamaları						
Büro Makinaları Harcamaları						
Telefon						
Sosyal Faaliyetler						
Kırtasiye						
GENEL						

2.7.5. İstatistiki Veriler

Okul ile ilgili belirlenen konulara ilişkin sayısal veriler geriye dönük 3 yıllık verilmiştir.

Öğrenci Durumu				
YIL	2021-2022	2022-2023	2023-2024	Açıklama
Toplam öğrenci sayısı	619	654	692	
Ortalama Sınıf Mevcudu	23	24	28	
Mevcudu 30'dan fazla sınıf sayısı	0	0	0	
Mevcudu 20'den az olan sınıf sayısı	0	0	0	
Kaynaştırma Öğrenci Sayısı	21	23	26	

Öğrenci Kursları				
YIL	2021-2022	2022-2023	2023-2024	Açıklama
Kurs Açılan Ders Sayısı	6	7	7	
Katılan Öğrenci Sayısı	120	130	140	
Görev Alan Öğretmen Sayısı	12	12	13	
Akademik Başarıya Katkısı %				Ölçülemedi

Akademik Başarı				
YIL	2021-2022	2022-2023	2023-2024	Açıklama
Sınıf Tekrarı Yapan Öğrenci Sayısı	5	4	4	

Sosyal, Kültürel ve Bilimsel Faaliyetler				
YIL	2021-2022	2022-2023	2023-2024	Açıklama
Bayram ve Anma Günü Kutlamaları Sayısı	36	36	36	
Kermes ve Veda Günü Sayısı	0	0	2	
Katılan Öğrenci Sayısı / %	619/%100	654/%100	692/ % 100	
Katılan Öğretmen Sayısı / %	31/%100	31/%100	28 / %100	
Katılan Veli Sayısı / %	310/%50	325%50	350%50	
Gezi ve Sergi Sayısı	20	22	24	
Görev Alan Öğretmen Sayısı / %	26	26	24	
Katılan Öğrenci Sayısı / %	600	620	650	
Katılan Veli Sayısı / %	100	120	130	
Bilimsel Araştırma Sayısı	0	0	0	
Yayınlanan Bilimsel Kitap, Makale vb.	0	0	0	

Spor Faaliyetleri				
YIL	2021-2022	2022-2023	2023-2024	Açıklama
Sporcu Lisanslı Öğrenci Sayısı	-	-	5	

Öğrenci Devam Durumu				
YIL	2021-2022	2022-2023	2023-2024	Açıklama
Devamsızlık Ortalaması	30	15	15	Gün
Devamsızlıktan Kalan Öğrenci Sayısı	4	4	4	
Sürekli Devamsız Öğrenci Sayısı	8	8	9	
Devamı Sağlanan Öğrenci Sayısı	-	-	1	

Sosyal Kulüpler				
YIL	2021-2022	2022-2023	2023-2024	Açıklama
Kulüp Sayısı	13	13	13	
Etkinlik Sayısı	36	36	36	
Proje Sayısı	4	4	4	

Personel Devam Durumu				
YIL	2021-2022	2022-2023	2023-2024	Açıklama
Haftalık İzin Alan Sayısı	1	1	1	
Haftalık Sevk Alan Sayısı	1	1	1	
Alınan Rapor Sayısı	13	12	12	Uzun Süreli

Dış Çevre Seminerleri (MEB, Belediye, AB, TÜBİTAK, MEM)				
YIL	2021-2022	2022-2023	2023-2024	Açıklama
Seminer Sayısı	5	6	6	
Katılımcı Sayısı	50	60	60	

Fiziki Mekan				
YIL	2021-2022	2022-2023	2023-2024	Açıklama
Okula Ortalama Ulaşım Süresi Dakika	25	25	25	Yürüyerek
Spor Salonu Sayı ve Kapasitesi	-	-	-	
Laboratuvar Sayı ve Kapasitesi	-	-	-	
İdari Oda Sayısı	3	3	3	
Öğretmenler Odası Kapasitesi	36	36	36	
Bina Yalıtım Durumu	-	-	1	
Danışma ve Ziyaretçi Odası	1	1	1	
Kantin Kapasitesi	10	10	10	
Yemekhane Kapasitesi	-	-	-	Yok
Isınma Durumu	Doğalgaz	Doğalgaz	Doğalgaz	Belgeli
Yangın Dolabı Sayısı	2	2	5	
İkaz Alarm Zili Sayısı	1	1	1	
Yangın Tüpü Sayısı	6	6	6	
Sivil Savunma Tatbikat Sayısı	2	2	2	
Kalorifer Kazanı Temizlik Sayısı	1	1	0	

Okul Yerleşkesi Bilgileri				
YIL	2021-2022	2022-2023	2023-2024	Açıklama
Okul Kat Sayısı	2+3	2+3	2+3	ABlok Z+1 Blok Z+2
Derslik Sayısı	26	27	24	
Derslik Alanları (m2)	1020	1050	960	
Kullanılan Derslik Sayısı	26	27	24	
Şube Sayısı	26	27	24	
İdari Odaların Alanı (m2)	120	120	120	
Öğretmenler Odası (m2)	70	70	70	
Okul Oturum Alanı (m2)	1100	1100	1100	
Okul Bahçesi Açık Alanı (m2)	9362	9362	6000	
Okul Kapalı Alanı (m2)	608	608	608	
Sanatsal, Bilimsel ve Sportif Alan (m2)	-	-	-	
Kantin (m2)	45	45	45	
Tuvalet Sayısı	23	23	30	
Engelli WC Sayısı	0	0	2	
Laboratuvar Sayısı	-	-	-	
İSG Odası Sayısı	-	-	-	
Rehberlik Görüşme Odası Sayısı	1	1	1	
Şef Odası Sayısı	-	-	-	
Destek Eğitim Odası Sayısı	1	1	1	
Revir Sayısı	-0	-	-	
Yemekhane Sayısı	0	0	0	
Çok Amaçlı Salon	1	1	1	
Kütüphane	1	1	1	
Fen Laboratuvarı	-	-	-	
Engelli Rampası ve Asansörü	0	0	1	

2.8. Çevre Analizi (PESTLE)

Tablo 20. PESTLE Analiz Tablosu

Politik-Yasal etkenler	Ekonomik etkenler
<ul style="list-style-type: none">· Kalkınma Planı ve Orta Vadeli Program,· Bakanlık, il ve ilçe stratejik planlarının incelenmesi,· Yasal yükümlülüklerin belirlenmesi,· Oluşturulması gereken kurul ve komisyonlar,· Okul/kurum çevresindeki politik durum.	<ul style="list-style-type: none">· Okul/kurumun bulunduğu çevrenin genel gelir durumu,· İş kapasitesi,· Okul/kurumun gelirini arttırıcı unsurlar,· Okul/kurumun giderlerini arttıran unsurlar,· Tasarruf sağlama imkânları,· İşsizlik durumu,· Mal-ürün ve hizmet satın alma imkânları,· Kullanılabilir bütçe
Sosyokültürel etkenler	Teknolojik etkenler
<ul style="list-style-type: none">· Kariyer beklentileri,· Ailelerin ve öğrencilerin bilinçlenmeleri,· Aile yapısındaki değişimler (geniş aileden çekirdek aileye geçiş, erken yaşta evlenme vs.),· Nüfus artışı,· Göç,· Nüfusun yaş gruplarına göre dağılımı,· Hayat beklentilerindeki değişimler (Hızlı para kazanma hırısı, lüks yaşama düşkünlük, kırsal alanda kentsel yaşam),· Beslenme alışkanlıkları,· Değerler, mesleki etik kuralları vb.	<ul style="list-style-type: none">· Okul/kurumun teknoloji kullanım durumu· e- Devlet uygulamaları,· Dijital Platformlar üzerinden uzaktan eğitim imkânları,· Okul/kurumun sahip olmadığı teknolojik araçlar· Personelin ve öğrencilerin teknoloji kullanım kapasiteleri,· Personelin ve öğrencilerin sahip olduğu teknolojik araçlar,· Teknoloji alanındaki gelişmeler· Teknolojinin eğitimde kullanımı
Çevresel Etkenler	
<ul style="list-style-type: none">· Hava ve su kirlenmesi,· Toprak yapısı,· Bitki örtüsü,· Doğal kaynakların korunması için yapılan çalışmalar,· Çevrede yoğunluk gösteren hastalıklar,· Doğal afetler (deprem kuşağında bulunma, Covid 19, kene vakaları vb.)	

2.9. GZFT Analizi

Durum analizi kapsamında kullanılacak temel yöntemlerden birisi de GZFT analizidir. Bu analiz, okul/kurumu etkileyen koşulların sistematik olarak incelendiği bir yöntemdir. Bu kapsamda, okul/kurumun güçlü ve zayıf yönleri ile okul/kurum dışında oluşabilecek fırsatlar ve tehditler belirlenir.

Bu yaklaşım, planlama yapılırken okul/kurumun güçlü ve zayıf yönleri ile karşı karşıya olduğu fırsatları ve tehditleri analiz etmeye ve geleceğe dönük stratejiler geliştirmeye yardımcı olur. Bu analiz, stratejik planlama sürecinin diğer aşamaları için temel teşkil eder. Stratejik planın başarılı bir şekilde uygulanmasında okul/kurum tarafından belirlenen stratejilerin GZFT analizi sonuçlarıyla uyumlu olması önemlidir.

2.9.1 Güçlü ve Zayıf Yönler

Güçlü yönler okul/kurum tarafından kontrol edilebilen, okul/kurumun amaç ve hedeflerine ulaşırken yararlanabileceği, yüksek değer ürettiği ya da başarılı performans gösterdiği ve paydaşların okul/kurumun olumlu içsel özellikleri olarak gördüğü hususlardır. Güçlü yönler yetenekli iş gücü ve güçlü mali yapı gibi somut hususlar olabileceği gibi liderlik ya da destekleyici kurum kültürü gibi soyut hususlar da olabilir. Zayıf yönler ise okul/kurumun başarısını etkileyebilecek eksiklikleri ya da gelişmeye açık alanlarıdır. Başka bir ifadeyle okul/kurumun üstesinden gelmesi gereken olumsuz yönleridir. Zayıf yönlerin belirlenmesinde “Neleri iyileştirmeliyiz?” Sorusuna odaklanılması gerekir.

2.9.2.Fırsatlar ve Tehditler

Tablo 21. GZFT Listesi

İç Çevre		Dış Çevre	
Güçlü Yönler	Zayıf Yönler	Fırsatlar	Tehditler
Öğrencilerin okuma ihtiyacının giderilmesi için sınıf kitaplıklarının olması, ders dışı faaliyetlerin yapılması, sınıf mevcutlarının yeterli düzeyde olması	Öğrencilerin ortak bir okul kültürüne sahip olmaması, nakil gelen ve giden öğrenci sayısının fazla olması, sürekli devamsız öğrenci sayısının fazla olması, öğrencilerde disiplin anlayışının yetersizliği	Mülki ve yerel yetkililerle olan olumlu diyalog ve iş birliği, yerel yönetim, sivil toplum kuruluşları ve Valiliğin/Kaymakamlığın eğitime desteği	Velilerin ekonomik durumunun düşük olması
Liderlik davranışlarını sergileyebilen yönetici ve çalışanların olması, kadrolu hizmetli ve memur personelinin yeterli olması, tecrübeli, kendini geliştiren ve teknolojiyi kullanan öğretmenlerin olması	Ailelerin öğrencilerin eğitim öğretim faaliyetlerine yeterli önem vermemesi, okuma alışkanlıklarının az olması, eğitim seviyelerinin ve sosyo ekonomik düzeylerinin düşük olması	Hayırseverlerin varlığı	Bulduğumuz bölgenin hızlı göç alıp vermesi, parçalanmış ve problemlili aileler
Veli iletişiminin güçlü olması, okul aile birliğinin işbirliğine açık olması	Okulun fiziki mekanlarının yetersizliği (yemekhane yok). Kapalı spor salonunun olmayışı.	Okulumuzun diğer okullarla ve kurumlarla iletişiminin güçlü olması, eğitim kadromuzun dinamizmi, velilere kısa sürede ulaşılması	Öğrencilerin teknoloji bağımlılığı.
Okula toplu ulaşımın kolay olması, binada çok amaçlı salonun bulunması		Tüm sınıflarda ADSL bağlantısının, projeksiyon ve bilgisayarın olması	Okul çevresinin boş arazi olması, okul bahçesinin anaokulu ile ortak kullanımı, okulun şehir merkezine uzaklığı.
Her sınıfta bilgisayar ve projeksiyon makinesi olması, ADSL bağlantısının olması, güvenlik kameraları ve alarm sisteminin olması		Bakanlığın okul öncesi eğitime önem vermesi ve yaygınlaştırılması	
Okul yönetici ve öğrencilerin ihtiyaç duyduğunda İlçe Milli Eğitim Müdürlüğü yöneticilerine ulaşabilmesi		Okula toplu ulaşımın kolay olması, yakınlarında sağlık ocağı bulunması	
Öğretmen yönetici iletişiminin güçlü olması			

GZFT analizinin yalnızca güçlü ve zayıf yönler ile fırsatlar ve tehditlerin tespiti olarak algılanmaması gerekir. GZFT analizinin amacı güçlü ve zayıf yönler ile fırsatlar ve tehditler arasındaki ilişkileri analiz ederek strateji geliştirme sürecine yön vermektir. GZFT analizi çalışmasını takiben, stratejilerin belirlenmesine yardımcı olacak tamamlayıcı bir çalışma Tablo 22'deki şablon çerçevesinde yapılmıştır.

Tablo 22. GZFT Stratejileri

	Fırsatlar	Tehditler
Güçlü Yönler	Okul/kurumun güçlü yönleri ile dış çevrenin sunduğu fırsatlardan faydalanmaya yönelik geliştirilen stratejilerdir.	Dış çevredeki tehditlerin olumsuz etkilerini, okul/kurumun güçlü yönlerini kullanarak en aza indirmeye yönelik geliştirilen stratejilerdir.
Zayıf Yönler	Okul/kurumun zayıf yönlerinin olumsuz etkilerini en aza indirirken fırsatların olası olumlu etkilerinden azami düzeyde yararlanmaya yönelik geliştirilen stratejilerdir.	Zayıf yönler ve tehditlerin olumsuz etkilerini en aza indirmeye yönelik geliştirilen stratejilerdir.

2.10. Tespit ve İhtiyaçların Belirlenmesi

Durum analizi çerçevesinde gerçekleştirilen tüm çalışmalardan elde edilen veriler; paydaş anketleri, toplantı tutanakları vs. göz önünde bulundurularak özet bir bakış geliştirilmesi sürecidir. Oluşturulan tablo amaç ve hedeflere ulaşmak için temel yapıyı oluşturacaktır. Tablo 23'te farklı durum analizi bulguları için birer örnek tespit ve ihtiyaçlar alanı örneklendirilmiştir

Tablo 23. Tespit ve İhtiyaçları Belirlenmesi

Durum Analizi Aşamaları	Tespitler	İhtiyaçlar
Uygulanmakta Olan Stratejik Planın Değerlendirilmesi	İzleme ve değerlendirme çalışmalarında eksiklikler saptanmıştır.	İzleme ve değerlendirme için etkin bir sistem kurulması
Paydaş Analizi	Aileler ile iletişim ve iş birliği yetersizdir.	Aileler ile ilişkileri güçlendirecek bir ekosistemin kurulması
Okul İçi Analiz	Öğrencilerin öğrenme stilleri arasında en yüksek yüzde (%80) sosyal öğrenmedir.	İş birlikçi öğretim tekniklerine ağırlık verilmesi

3.Bölüm

Geleceğe Bakış



TÜRKİYE CUMHURİYETİ'NİN YÜZÜNCÜ YILI

3.GELECEĞE BAKIŞ

Okul Müdürlüğümüzün Misyona, vizyona, temel ilke ve değerlerinin oluşturulması kapsamında öğretmenlerimiz, öğrencilerimiz, velilerimiz, çalışanlarımız ve diğer paydaşlarımızdan alınan görüşler, sonucunda stratejik plan hazırlama ekibi tarafından oluşturulan Misyona, Vizyona, Temel Değerler; Okulumuz üst kuruluna sunulmuş ve üst kurul tarafından onaylanmıştır.

3.1 Misyona

Atatürk ilke ve düşüncelerini benimsemiş, bireysel farklılıkların önemsendiği bir ortamda, bulunduğumuz bölgede tercih edilen, ülke geleceğine olumlu katkılarda bulunacak, üretken, sorumluluk sahibi, yaratıcı, bilimsel düşünmeyi ön planda tutan beyinleri; en gelişmiş öğretim yöntemleriyle birleştirilmiş teknoloji destekli eğitim ile yetiştirmektir.

3.2. Vizyona

Her yerde ve her zaman başarılı olacak geleceğe şimdiden hazır, 21. Yüzyılda yaratıcı, Dünya'ya uyumlu, çözüm odaklı, girişken, yurtsever, yüksek donanımlı, üretken, ahlaklı, dinamik ve öğrenmeyi seven bireylerin yetiştirildiği, ülkemizin önde gelen okulları arasında adını duyurmak.

3.3 Temel Değerler

- 1) Atatürk milliyetçiliğine ve Atatürk ilke ve devrimlerine bağlıyız.
- 2) Öğrenci, veli ve toplum beklentilerine odaklı çalışırız.
- 3) Okulumuzda her öğrencinin gelişmesi için ortam hazırlarız.
- 4) Eğitimde kaliteyi ön planda tutarız.
- 5) İşlerimizde ve davranışlarımızda; açıklık, dürüstlük, objektiflik ve tolerans esastır.
- 6) Yeniliklere açığız.
- 7) Vatanımızı, milletimizi sevmenin, bireysel anlamda, verimli ve kaliteli mal ve hizmet üretmekten geçtiğini biliriz.
- 8) Bilgiye ve bilimsel düşünceye önem veririz,
- 9) Yüksek nitelikli bilgi çağı insanını yetiştirmeyi hedefleriz.
- 10) Akıl ve bilimin önderliğinde pozitif düşünürüz,
- 11) Çağdaş uygarlığa katkıda bulunmayı ve çağa ortak olmayı görev biliriz,
- 12) Zamanın değerini biliriz,
- 13) Başarıyı takdir eder, yetenekleri geliştiririz,
- 14) Eğitime yapılan yatırımın yarınımıza yapıldığının bilincindeyiz,
- 15) Öğrenmenin yenilik ve gelişme için fırsat olduğunu biliriz,
- 16) Ülkemizin geleceğinden sorumluyuz,
- 17) Sağlıklı bir çalışma ortamının önemini biliriz,
- 18) İş başarımızı (performansımızı) katılımcılığımızla ölçeriz.
- 19) Yanlış iş sonuçlarında insanları sorgulamaktan ziyade, iş süreçlerimizi sorgularız.
- 20) Dinlemesini biliriz.
- 21) Sabırlıyız,
- 22) Çağa ve çevreye karşı duyarlıyız,
- 23) Ben yerine, biz kavramını kullanır, başarının birlikte yakalanacağına inanırız.
- 24) Kurumun başarısı da başarısızlığı da bizim sorumluluğumuzdadır,
- 25) En iyi olmak için çalışırız.

4.Bölüm

Amaç, Hedef ve Stratejilerin Belirlenmesi



4.AMAÇ, HEDEF VE STRATEJİLERİN BELİRLENMESİ

Belirlenen vizyona ulaşmak için durum analizi sonucunda ortaya çıkan ihtiyaçlar çerçevesinde aşağıdaki amaçlar ve bu amaçları gerçekleştirmeye yönelik hedefler belirlenmiştir. Bu çalışmalar yapılırken her bir hedef için hedef kartları oluşturulmuştur.

4.1 Amaçlar

- Erişim ve Eğitim Öğretime Katılım
- Eğitim ve Öğretimde Kalite
- Kurumsal Kapasite

Okulumuz yukarıdaki **3 tema** altında amaç, hedef, performans göstergeleri ile stratejileri okulumuzun türü ve yapısal özelliklerimize göre belirlenmiştir. Amaçlar belirlenirken Tespitler ve İhtiyaçlar Tablosu'ndan (Tablo 23) faydalanılmıştır.

4.2 Hedefler

Hedefler, amaçların gerçekleştirilmesine yönelik öngörülen çıktı ve sonuçların tanımlanmış bir zaman dilimi içerisinde nitelik ve nicelik olarak ifadesidir. Hedeflerin miktar ve zaman cinsinden ifade edilebilir.

4.3 Performans Göstergeleri

Performans göstergeleri, okul kurumun hedeflerine ne kadar etkili bir şekilde ulaştığını gösteren ve performansının ölçülebilir değerleridir. Belirli bir faaliyetin başarı düzeyini veya arzu edilen bir hedefe doğru ilerlemeyi değerlendirmek için yaygın olarak kullanılır.

AMAÇ VE HEDEFLERE İLİŞKİN MİMARİ

AMAÇ 1. Öğrencilerin eğitim öğretime etkin katılımlarıyla donanımlı olarak bir üst öğrenime geçişi sağlanacaktır.

HEDEF 1.1. Öğrenme kayıpları önleyici çalışmalar yapılarak azaltılacaktır.

AMAÇ 2. Öğrencilere medeniyetimizin ve insanlığın ortak değerleriyle çağın gereklerine uygun bilgi, beceri, tutum ve davranışlar kazandırılacaktır

HEDEF 2.1. Öğrencilere evrensel değerler, sağlıklı yaşam ve çevre bilinci duyarlılığı kazandırılacaktır.

AMAÇ 3. Eğitim ortamlarının fiziki imkânları geliştirilecektir.

HEDEF 3.1. Temel eğitimde okulların niteliğini arttıracak uygulama ve çalışmalara yer verilecektir.

AMAÇ 4. Eğitim ortamlarının fiziki imkânları geliştirilecektir.

HEDEF 4.1 Temel eğitimde öğrencilerin kaliteli eğitime erişimleri fırsat eşitliği temelinde artırılarak bilişsel, duyuşsal ve fiziksel olarak çok yönlü gelişimleri sağlanacak ve temel hayat becerilerini edinmiş öğrenciler yetiştirilecektir.

4.4.Stratejilerin Belirlenmesi

Stratejiler, okul/kurumun hedeflerine nasıl ulaşılabileceğini gösteren kararlar bütünüdür. İyi belirlenmiş stratejiler olmaksızın hedefleri etkili bir biçimde uygulamaya geçirmek mümkün değildir. Stratejiler, hedeflere yönelik belirlenir. Bir hedef için alternatif stratejiler değerlendirilerek bunlar arasından uygun görülenlere planda yer verilmiştir. Stratejiler oluşturulurken okul/kurumun kaynakları ve farklı alanlardaki yetkinliği göz önünde bulundurulur. Stratejiler, hedeflerin hangi faaliyetlerle uygulamaya geçirileceğinin çerçevesini çizer.

Stratejiler oluşturulurken aşağıdaki sorular cevaplanmıştır:

- Hedeflere ulaşmada karşılaşılabilecek sorunlar nelerdir?
- Hedeflere ulaşmak için izlenebilecek alternatif yol ve yöntemler nelerdir?
- Alternatiflerin maliyetleri ile olumlu ve olumsuz yönleri nelerdir?

Tablo 23. Hedef Kartı Şablonları: Aşağıda bir örneği verilen ilkökul “hedef kartı” şablonları kullanılmıştır.

TEMA: Kurumsal Kapasite	
Okul/Kurum Türü: İlkokul	
Amaç	A.1 Öğrencilerin eğitim öğretime etkin katılımlarıyla donanımlı olarak bir üst öğrenime geçişi sağlanacaktır.
Hedef	H.1.1 Öğrenme kayıpları önleyici çalışmalar yapılarak azaltılacaktır.
Performans Göstergeleri	PG.1.1.1 İlkokullarda Yetiştirme Programına (İYEP) dâhil olan öğrencilerin Türkçe dersi kazanımlarına ulaşma oranı (%) PG.1.1.2. İlkokullarda Yetiştirme Programına dâhil olan öğrencilerin matematik dersi kazanımlarına ulaşma oranı (%) PG.1.1.3. 20 gün ve üzeri özürsüz devamsızlık yapan öğrenci oranı (%) PG.1 .1.4. 20 gün ve üzeri özürlü devamsızlık yapan öğrenci oranı (%)
Stratejiler	S.1. Öğrencilerin Türkçe dersindeki eksikleri tespit edilerek İYEP aracılığıyla akademik yeterliklerinin artırılması sağlanacaktır. S.2 Öğrencilerin matematik derslerindeki eksikleri tespit edilerek İYEP aracılığıyla akademik yeterliklerinin artırılması sağlanacaktır. S.3 Dijital platformlar aracılığıyla öğrencilerin tamamlayıcı ve destekleyici eğitim almaları sağlanacaktır. S.4 İYEP’in ders içeriklerine katkı sağlayacak etkinlik, okuma vb aktivitelerin zenginleştirilmesi sağlanacaktır. S.5 İYEP içerikleri öğrencinin hazır bulunuşluk seviyesi dikkate alınarak hazırlanacaktır. S.6 Öğrencilerin devamsızlık nedenleri tespit edilerek devamsızlığa neden olan etmenler giderilecektir.

Tablo 24. Amaç, Hedef, Gösterge ve Stratejilere İlişkin Kart Şablonu**TEMA: Erişim ve Eğitim Öğretime Katılım**

Amaç 1	A1. Öğrencilerin eğitim öğretime etkin katılımlarıyla donanımlı olarak bir üst öğrenime geçişi sağlanacaktır.
Hedef 1.1	H1.1. Öğrenme kayıpları önleyici çalışmalar yapılarak azaltılacaktır.

Performans Göstergeleri	Hedefe Etkisi*	Başlangıç Değeri**	1. Yıl	2. Yıl	3. yıl	4. Yıl	5. Yıl	İzleme Sıklığı	Rapor Sıklığı
PG 1.1.1 İlkokullarda Yetiştirme Programına (İYEP) dâhil olan öğrencilerin Türkçe dersi kazanımlarına ulaşma oranı (%)	25	60	65	70	75	80	85	Aylık	6 Ayda 1
PG 1.1.2 İlkokullarda Yetiştirme Programına dâhil olan öğrencilerin matematik dersi kazanımlarına ulaşma oranı (%)	25	50	55	60	65	70	75	Aylık	6 Ayda 1
PG 1.1.3 20 gün ve üzeri özürsüz devamsızlık yapan öğrenci oranı (%)	40	22	20	18	17	16	15	Aylık	6 Ayda 1
PG 1.1.4 20 gün ve üzeri özürlü devamsızlık yapan öğrenci oranı (%)	10	0	0	0	0	0	0	Aylık	6 Ayda 1
Koordinatör Birim	Okul İdaresi								
İş birliği Yapılacak Birimler	İYEP Komisyonu, sınıf öğretmenleri, rehber öğretmenler, RAM, veliler								
Riskler	1.Öğrencilerin isteksizliği 2. Sonuçların zamanında raporlanmaması								
Stratejiler	S.1. Öğrencilerin Türkçe dersindeki eksikleri tespit edilerek İYEP aracılığıyla akademik yeterliklerinin artırılması sağlanacaktır. S.2 Öğrencilerin matematik derslerindeki eksikleri tespit edilerek İYEP aracılığıyla akademik yeterliklerinin artırılması sağlanacaktır. S.3 Dijital platformlar aracılığıyla öğrencilerin tamamlayıcı ve destekleyici eğitim almaları sağlanacaktır. S.4 İYEP'in ders içeriklerine katkı sağlayacak etkinlik, okuma vb aktivitelerin zenginleştirilmesi sağlanacaktır. S.5 İYEP içerikleri öğrencinin hazır bulunuşluk seviyesi dikkate alınarak hazırlanacaktır. S.6 Öğrencilerin devamsızlık nedenleri tespit edilerek devamsızlığa neden olan etmenler giderilecektir.								
Maliyet Tahmini	5.000 TL								
Tespitler	Faaliyetlere öğrenci katılımının özendirilmesi								
İhtiyaçlar	Faaliyetler sırasında maddi ihtiyaçların giderilmesi								

Amaç 2	A2. Öğrencilere medeniyetimizin ve insanlığın ortak değerleriyle çağın gereklerine uygun bilgi, beceri, tutum ve davranışlar kazandırılacaktır.
Hedef 2.1.	H2.1. Öğrencilere evrensel değerler, sağlıklı yaşam ve çevre bilinci duyarlılığı kazandırılacaktır.

Performans Göstergeleri	Hedefe Etkisi*	Başlangıç Değeri**	1. Yıl	2. Yıl	3. yıl	4. Yıl	5. Yıl	İzleme Sıklığı	Rapor Sıklığı
PG.2.1.1 Öğrenci başına okunan kitap sayısı	15	3	4	5	6	7	8	Aylık	6 Ayda 1
PG 2.1.2 Sağlıklı ve dengeli beslenme ile ilgili verilen eğitim sayısı	15	2	3	4	4	4	4	Aylık	6 Ayda 1
PG 2.1.3 Sağlıklı ve dengeli beslenme ile ilgili verilen eğitime katılan öğrenci sayısı	15	500	550	575	600	650	700	Aylık	6 Ayda 1
PG 2.1.4 Çevre bilincinin artırılmasına yönelik verilen eğitim sayısı	15	2	3	3	4	4	4	Aylık	6 Ayda 1
PG 2.1.5 Çevre bilincinin artırılmasına yönelik verilen eğitimlere katılan öğrenci sayısı	15	250	350	450	550	650	700	Aylık	6 Ayda 1
PG 2.1.6 Nezaket kurallarına yönelik yapılan etkinlik sayısı	10	1	1	2	2	3	3	Aylık	6 Ayda 1
PG 2.1.7 Nezaket kurallarına yönelik yapılan etkinliklere katılan öğrenci sayısı	15	150	250	350	450	550	700	Aylık	6 Ayda 1
Koordinatör Birim	Okul İdaresi								
İş birliği Yapılacak Birimler	Sınıf öğretmenleri, rehber öğretmenler, veliler								
Riskler	1. Ailelerde kitap okuma alışkanlığının olmaması 2. Okul yemekhanesinin olmaması 3. Sosyal medyanın bilinçsiz kullanılması								
Stratejiler	S.1. Öğrencilerin Türkçe dersindeki eksikleri tespit edilerek İYEP aracılığıyla akademik yeterliklerinin artırılması sağlanacaktır. S.2 Türkçe dersinde ders saatinin bir bölümü okumaya ayrılacak ve okul müdürlüğünce planlanan zamanlarda okuma etkinlikleri düzenlenecektir S.3 Serbest etkinlikler saati, öğrencilerin sanatsal, sportif ve kültürel faaliyetlere katılım sağlayacağı şekilde düzenlenecektir. S.4 Öğrencilere sağlıklı ve dengeli beslenmelerine yönelik bilgilendirme eğitimleri ve etkinlikler yapılacaktır. S.5 Öğrencilerin çevre bilincinin artırılmasına yönelik etkinlikler yapılacaktır. S.6 Öğrencilere, nezaket ve görgü kuralları konusunda eğitimler verilerek konuya ilişkin etkinlikler düzenlenecektir.								
Maliyet Tahmini	20.000 TL								
Tespitler	Faaliyetlere öğrenci katılımının özendirilmesi								
İhtiyaçlar	Faaliyetler sırasında maddi ihtiyaçların giderilmesi								

Öğretimde Kalite

Amaç 2	A2. Öğrencilere medeniyetimizin ve insanlığın ortak değerleriyle çağın gereklerine uygun bilgi, beceri, tutum ve davranışlar kazandırılacaktır.
Hedef 2.1.	H2.1. Öğrencilere evrensel değerler, sağlıklı yaşam ve çevre bilinci duyarlılığı kazandırılacaktır.

TEMA: Eğitim ve Öğretimde Kalite

Amaç 3	A3. Temel eğitimde öğrencilerin kaliteli eğitime erişimleri fırsat eşitliği temelinde artırılarak bilişsel, duyuşsal ve fiziksel olarak çok yönlü gelişimleri sağlanacak ve temel hayat becerilerini edinmiş öğrenciler yetiştirilecektir.
Hedef 3.1	H3.1 Öğrencilerin bilimsel, kültürel, sanatsal, sportif ve toplum hizmeti alanlarında ders dışı etkinliklere katılım oranı artırılacaktır..

Performans Göstergeleri	Hedefe Etkisi*	Başlangıç Değeri**	1. Yıl	2. Yıl	3. yıl	4. Yıl	5. Yıl	İzleme Sıklığı	Rapor Sıklığı
PG 3.1.1 Okulda bir eğitim ve öğretim döneminde bilimsel, kültürel, sanatsal ve sportif alanlarda en az bir faaliyete katılan öğrenci oranı (%)	20	%10	%15	%17	%20	%22	%25	Aylık	6 Ayda 1
PG 3.1.2 Bir eğitim ve öğretim yılında en az iki sosyal sorumluluk ve toplum hizmeti çalışmalarına katılan öğrenci oranı (%)	20	%10	%10	%12	%15	%17	%20	Aylık	6 Ayda 1
PG 3.1.3 Bir eğitim ve öğretim yılında yerel, ulusal ve uluslararası proje, yarışma vb. etkinliklere katılan öğrenci oranı (%)	20	%8	%10	%12	%14	%16	%18	Aylık	6 Ayda 1
PG 3.1.4 Okulda bir eğitim ve öğretim yılında geleneksel çocuk oyunları alt başlığında en az bir faaliyete katılan öğrenci oranı (%)	20	%8	%10	%12	%14	%16	%18	Aylık	6 Ayda 1
PG 3.1.5 Okulda bir eğitim ve öğretim yılında geleneksel çocuk oyunlarına yönelik olarak düzenlenen alan/mekan sayısı.	20	2	1	1	1	1	1	Aylık	6 Ayda 1
Koordinatör Birim	Okul İdaresi								
İş birliği Yapılacak Birimler	Sınıf öğretmenleri, rehber öğretmenler, İlçe Milli Eğitim Müdürlüğü, İlçe Gençlik Spor Müdürlüğü, Halk Eğitimi Merkezi, Pamukkale Belediyesi								
Riskler	1. Maddi kaynak yetersizliği 2. Okul bahçe zeminin bozuk olması								
Stratejiler	S.1. Her bir öğrencinin bir kulüp faaliyetinde aktif olarak yer alması sağlanarak kulüp faaliyetlerinin etkinliği artırılabilecektir. S S2 Öğrencilerin seviyelerine uygun olarak toplumsal sorunların çözümüne katkı sağlamak ve farkındalık oluşturmak amacıyla afet ve acil durum, çevre, eğitim, spor, kültür ve turizm, sağlık ve sosyal hizmetler alanlarında toplum hizmeti faaliyetlerine katılımları artırılabilecektir. S3 Okul bünyesinde yarışmalar düzenlenecektir. S4 Diğer kurum ve kuruluşlarla iş birliği içerisinde yürütülen bilimsel, sosyal, kültürel, sanatsal ve sportif alanlardaki faaliyetler artırılabilecektir. S5 Okul bahçeleri çocukların geleneksel oyunlarla vakit geçirmelerini sağlayacak ve gelişimlerini destekleyecek şekilde etkin olarak kullanılacaktır. S6 Okul bünyesinde etkinlikler düzenlenecektir. S7 Öğrencilerin yerel, ulusal ve uluslararası proje ve yarışmalara								

	<p>katılmaları teşvik edilecektir.</p> <p>S8 E-okul sisteminde bulunan sosyal etkinlik modülünde gerçekleştirilen etkinlikler işlenecektir.</p> <p>S9 Okul bahçeleri geleneksel çocuk oyunlarına yönelik düzenlenecektir.</p> <p>S10 Öğrenci seviyesi ve öğretim programı kazanımlarına uygun olarak geleneksel çocuk</p> <p>S11 Eğitim- öğretim yılı içerisinde okullarda geleneksel çocuk oyunları şenliği yapılacaktır.</p>
Maliyet Tahmini	50.000 TL
Tespitler	Faaliyetlere öğrenci katılımının özendirilmesi
İhtiyaçlar	Faaliyetler sırasında maddi ihtiyaçların giderilmesi

TEMA: Kurumsal Kapasite

Amaç 4	A4. Eğitim ortamlarının fiziki imkânları geliştirilecektir.
Hedef 4.1	H4.1.Temel eğitimde okulların niteliğini arttıracak uygulama ve çalışmalara yer verilecektir.

Performans Göstergeleri	Hedefe Etkisi*	Başlangıç Değeri**						İzleme Sıklığı	Rapor Sıklığı
			1. Yıl	2. Yıl	3. yıl	4. Yıl	5. Yıl		
PG 4.1.1 İyileştirilen fiziki mekân (derslikler, spor salonu, kütüphaneler, atölyeler vb.) sayısı.	100	1	1	1	1	1	1	Aylık	6 Ayda 1
Koordinatör Birim	Okul İdaresi								
İş birliği Yapılacak Birimler	Pamukkale Belediyesi, Denizli Büyükşehir Belediyesi								
Riskler	1.Maddi yetersizlikler								
Stratejiler	S1 Fiziki mekânların iyileştirilmesi için kamu idareleri, belediyeler ve işverenlerle iş birlikleri yapılacaktır. S2 Atölye ve laboratuvarların iyileştirilmesi için sektör ile iş birlikleri yapılacaktır. zenginleştirilmesi sağlanacaktır.								
Maliyet Tahmini	150000								
Tespitler	Faaliyetlere öğrenci katılımının özendirilmesi								
İhtiyaçlar	Faaliyetler sırasında maddi ihtiyaçların giderilmesi								

4.5.Maliyetlendirme

Stratejik planda belirlenen hedeflerin plan dönemi için tahmini maliyeti tespit edilmiştir. Hedeflere plan döneminden önce erişilmesi öngörülmediğinden 5 yıllık bir zaman dilimini kapsamıştır.

Hesaplamalar yapılırken ilk üç yıl için harcamalara ilişkin olarak Orta Vadeli Program (OVP) 2024-2026'da yer alan enflasyon artış oranı baz alınmıştır. (2024 %33, 2025 % 15, 2026 % 8,5) Son iki yıl ise aritmetik artış oranıyla tahmin edilmiştir.

Tablo 25. Tahmini Maliyet Tablosu (TL)

	2024	2025	2026	2027	2028	Toplam Maliyet
Amaç 1						
Hedef 1.1	1.000	1.000	1.000	1.000	1.000	5000
Amaç 2						
Hedef 2.1	2.500	3.500	4.000	4.500	5.500	20.000
Amaç 3						
Hedef 3.1	5.000	7.500	10.000	12.500	15.000	50.000
Amaç 4						
Hedef 4.1	15.000	25.000	35.000	35.000	40.000	150.000
Genel Yönetim Giderleri	-	-	-	-	-	-
TOPLAM	23.500	37.000	50.000	53.000	61.500	225.000

5.Bölüm

İzleme ve
Değerlendirme



100★
TÜRKİYE CUMHURİYETİ'NİN YÜZÜNCÜ YILI

5.İZLEME VE DEĞERLENDİRME

İzleme ve değerlendirme süreci kurumsal öğrenmeyi buna bağlı olarak da faaliyetlerin sürekli olarak iyileştirilmesini sağlar. İzleme ve değerlendirme faaliyetleri sonucunda elde edilen bilgiler kullanılarak stratejik plan gözden geçirilir, hedeflenen ve ulaşılan sonuçlar karşılaştırılır. Bu karşılaştırmalar sonucunda da gerekli görülen durumlarda stratejik planın güncelleme kararı verilebilir.

Hedefe İlişkin Değerlendirme: Her yılın ilk altı ayında ilgili hedefe ait performans göstergelerinin performans düzeyi dikkate alınarak izlemenin yapıldığı yılın sonu itibarıyla hedeflenen değere ulaşıp ulaşılmadığının analizi yapılır. Hedeflenen değere ulaşılmasını engelleyecek hususlar ve riskler varsa bunlar değerlendirilir. Hedeflenen değerlere ulaşılmasını sağlayacak temel tedbirler kısaca yer verilir.

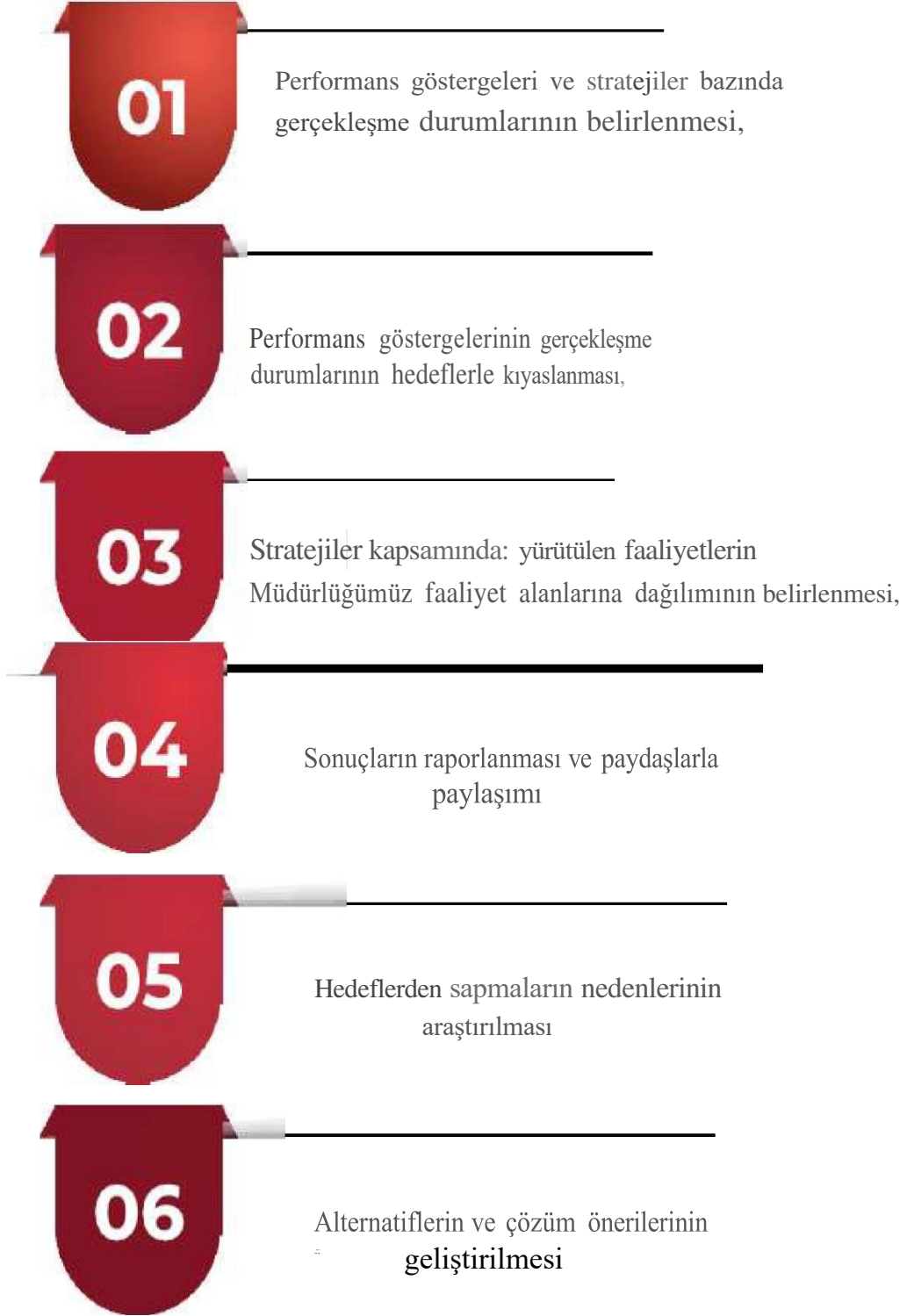
Okul/kurumlar için izleme değerlendirme faaliyetleri Tablo 26'da örneklendirilmiş olan izleme ve değerlendirme şablonu kullanılarak her eğitim-öğretim dönemi sonunda bir kere olacak şekilde gerçekleştirilir. Bu şablon ile planlanan hedefe ne oranda ulaşıldığı ve buna dair değerlendirmeler ifade edilir.

Hedef Performansının Hesaplanması: Gösterge değerlerinin kümülatif olarak belirlenmemesi durumunda hedef performansının hesaplanmasında izleme dönemindeki yıl sonu hedeflenen değer ile izleme dönemindeki gerçekleştirme değerinin kümülatif değeri baz alınır.

Bir göstergenin performansı %100'ü aşabilir ancak hedef performansının ölçümünde bu değer 100 olarak alınır. Böylece diğer göstergelerin hedefe etkisinin doğru hesaplanması sağlanır.

Bir göstergenin performansı negatif değer alabilir. Ancak hedef performansının ölçümünde bu değer sıfır alınır. Böylece diğer göstergelerin hedefe etkisinin doğru hesaplanması sağlanır.

2024-2028 Stratejik Planı İzleme ve Değerlendirme Modeli



İZLEME VE DEĞERLENDİRME SÜRECİNİN İŞLEYİŞİ

İzleme ve değerlendirme sürecinin işleyişi ana hatları ile aşağıdaki şekilde özetlenmiştir: 2024–2028 Stratejik Planı'nda yer alan performans göstergelerinin gerçekleşme durumlarının tespiti yılda iki kez yapılacaktır. Ara izleme olarak nitelendirilebilecek yılın ilk altı aylık dönemini kapsayan birinci izleme kapsamında tüm amaç sorumluları, sorumlu oldukları göstergelerle ilgili gerçekleşme durumlarına ilişkin veriler “Stratejik Plan Sorumlu Müdür Yardımcısı” tarafından toplanarak performans hedeflerinin gerçekleşme durumları hakkında hazırlanan “Stratejik Plan İzleme Değerlendirme Raporu” okul müdürüne sunularak paydaşlarla paylaşılacaktır. Bu aşamada amaç; varsa öncelikle yıllık hedefler olmak üzere, hedeflere ulaşılmasının önündeki engelleri ve riskleri belirlemek ve yıllık hedeflere ulaşılmasını sağlamak üzere gerekli görülebilecek tedbirlerin alınmasıdır.

Şekil: İzleme ve Değerlendirme Süreci



Tablo 26: İzleme ve Değerlendirme Şablonu

PAKİZE VE SUZAN ÖZKARDEŞ İLKOKULU					
2024-2025 Eğitim Öğretim Yılı Stratejik Plan İzleme ve Değerlendirme Tablosu					
A1	A1. Öğrencilerin eğitim öğretime etkin katılımlarıyla donanımlı olarak bir üst öğrenime geçişi sağlanacaktır.				
H1.1.	H1.1. Öğrenme kayıpları önleyici çalışmalar yapılarak azaltılacaktır.				
Hedef 1.1 Performansı	% 100				
Sorumlu Birim	Okul İdaresi				
Performans Göstergesi	Hedefe Etkisi (%)	Plan Dönemi Başlangıç Değeri *(A)	İzleme Dönemindeki Yıl Sonu Hedeflenen Değer (B)	İzleme Dönemindeki Gerçekleşme Değeri (C)	Performans (%) (C-A)/(B-A)
PG 1.1.1 İlkokullarda Yetiştirme Programına (İYEP) dâhil olan öğrencilerin Türkçe dersi kazanımlarına ulaşma oranı (%)	25	0	1	1	100
PG 1.1.2 İlkokullarda Yetiştirme Programına dâhil olan öğrencilerin matematik dersi kazanımlarına ulaşma oranı (%)	25	25	75	60	70
Hedefe İlişkin Değerlendirmeler					
2024-2025 eğitim öğretim yılında PG 1.1.1 için performansın %100 oranında gerçekleştiği görülmektedir. 2024-2025 eğitim öğretim yılında PG 1.1.2 için performansı %70 oranında gerçekleştiği göz önünde bulundurularak ailelerin eğitim faaliyetlerine katılımının artırılması için sınıf rehber öğretmenleri aracılığıyla telefon görüşmeleri yapılması planlanmıştır.					

* 2024-2028 dönemini kapsayan stratejik plan için 2023 yılsonu değeridir.

**Her yılın ilk altı ayında, ilgili hedefe ait performans göstergelerinin performans düzeyi dikkate alınarak izlemenin yapıldığı yılın sonu itibarıyla hedeflenen değere ulaşıp ulaşılamayacağını analizi yapılır. Hedeflene değere ulaşılmasını engelleyecek hususlar ve riskler varsa değerlendirilir. Hedeflenen değere ulaşılmasını sağlayacak temel tedbirler kısaca yer verilir.

*PG 1.1.1'in performansının hedefe etkisinin çarpımı ile PG 1.1.2'nin performansının hedefe etkisinin çarpımları sonucunun toplanmasıyla elde edilir.

$$(%100 \times \%60) + (%70 \times \%40) = \%60 + \%28 = \%88$$

Tablo 26: İzleme ve Değerlendirme Şablonu

2024-2025 Eğitim Öğretim Yılı Stratejik Plan İzleme ve Değerlendirme Tablosu					
A1	Öğrencilerin öğrenmesi, gelişmesi ve büyümesi için fırsatları genişletmek amacıyla okul, aile ve toplum arasında güçlü bağlantılar geliştirilecektir.				
H1.1	Öğrenci başarısını desteklemek için ailelere eğitim verilecektir.				
Hedef 1.1 Performansı	% 42,25*				
Sorumlu Birim	Okul yönetim kadrosu				
Performans Göstergesi	Hedefe Etkisi (%)	Plan Dönemi Başlangıç Değeri *(A)	İzleme Dönemindeki Yıl Sonu Hedeflenen Değer (B)	İzleme Dönemindeki Gerçekleşme Değeri (C)	Performans (%) (C-A)/(B-A)
PG 1.1.1 Her dönem sınıf velilerine yönelik düzenlenen etkinlik sayısı	25	0	1	1	100
PG 1.1.2 En az bir aile eğitimi alan veli oranı (yüzde)	25	25	75	50	70
Hedefe İlişkin Değerlendirmeler					
2024-2025 eğitim öğretim yılında PG 1.1.1 için performansın %100 oranında gerçekleştiği görülmektedir. 2024-2025 eğitim öğretim yılında PG 1.1.2 için performansı %70 oranında gerçekleştiği göz önünde bulundurularak ailelerin eğitim faaliyetlerine katılımının artırılması için sınıf rehber öğretmenleri aracılığıyla telefon görüşmeleri yapılması planlanmıştır.					

* 2024-2028 dönemini kapsayan stratejik plan için 2023 yılsonu değeridir.

**Her yılın ilk altı ayında, ilgili hedefe ait performans göstergelerinin performans düzeyi dikkate alınarak izlemenin yapıldığı yılın sonu itibarıyla hedeflenen değere ulaşıp ulaşılamayacağını analizi yapılır. Hedeflene değere ulaşılmasını engelleyecek hususlar ve riskler varsa değerlendirilir. Hedeflenen değere ulaşılmasını sağlayacak temel tedbirler kısaca yer verilir.

*PG 1.1.1'in performansının hedefe etkisinin çarpımı ile PG 1.1.2'nin performansının hedefe etkisinin çarpımları sonucunun toplanmasıyla elde edilir.

$$(%100 \times \%25) + (%70 \times \%25) = \%25 + \%17,25 = \%42,25$$

Ekler



100 
TÜRKİYE CUMHURİYETİ'NİN YÜZÜNCÜ YILI

EKLER:

EK-1 Paydaş Sınıflandırma Matrisi

PAYDAŞLAR	İÇ PAYDAŞLAR	DIŞ PAYDAŞLAR	YARARLANICI		
	Çalışanlar, Birimler	Temel ortak	Stratejik ortak	Tedarikçi	Müşteri, hedef kitle
Millî Eğitim Bakanlığı					
Valilik					
Milli Eğitim Müdürlüğü Çalışanları					
İlçe Milli Eğitim Müdürlükleri					
Okullar ve Bağlı Kurumlar					
Öğretmenler ve Diğer Çalışanlar					
Öğrenciler ve Veliler					
Okul Aile Birliği					
Üniversite					
Özel İdare					
Belediyeler					
Güvenlik Güçleri (Emniyet, Jandarma)					
Bayındırlık ve İskân Müdürlüğü					
Sosyal Hizmetler Müdürlüğü					
Gençlik ve Spor Müdürlüğü					
Muhtarlık					
İşveren kuruluşlar					
Sivil Toplum Kuruluşları					
Turizm Uygulama otelleri					

Tabloda yer paydaşların listesi okul/kurumun türüne ve yapısına göre değişkenlik gösterebilir.

√ : Tamamı 0 : Bir kısmı

EK -2 Paydaş Önceliklendirme Matrisi

Paydaş	İç Paydaş	Dış Paydaş	Yararlanıcı (Müşteri)	Neden Paydaş?	Önceliği
MEB		√		Bağlı olduğumuz merkezi idare	1
Öğrenciler			√	Hizmetlerimizden yaralandıkları için	1
Özel İdare		√		Tedarikçi mahalli idare	1
STK		0		Amaç ve hedeflerimize ulaşmak iş birliği yapacağımız kurumlar	..

Paydaşlar belirlendikten sonra okul/kurumun hangi ürün/hizmetleri hangi yararlanıcılar için sunduğunu göstermeye yarayan paydaş-ürün/hizmet matrisi oluşturulmalıdır. Bu matrisin sonucuna göre paydaşların ürün hizmetler hakkındaki görüşleri alınmalıdır.

Ek-3 Yararlanıcı Ürün/Hizmet Matrisi

Yararlanıcı (Müşteri)	Ürün/Hizmet	Eğitim-Öğretim (Öğün-Yaygın)	Yatılılık-Bursluluk	Nitelikli İş Gücü	AR-GE, Projeler, Danışmanlık	Altyapı, Donatım Yatırım	Yayın	Rehberlik, Kurs, Sosyal etkinlikler	Mezunlar (Öğrenci)	Ölçme-Değerlendirme
Öğrenciler		√	0			√	√	√		
Veliler							√			
Üniversiteler				0	0				√	
Medya				0	0					
Uluslararası kuruluşlar					0		0			
Meslek Kuruluşları										
Sağlık kuruluşları				0						
Diğer Kurumlar										0
Özel sektör				√	0			0		

√ : Tamamı 0: Bir kısmı

Okul/kurumlarda öğretmen, öğrenci, veli ve çalışanlara yönelik uygulanan memnuniyet anketlerinin sonuçları paydaşların görüşleri olarak kullanılabilir. Yöneticiler, öğretmenler ve diğer çalışanlarla toplantılar yapılmalı, sayısı fazla olan paydaşların görüşleri anket yoluyla alınmalıdır.

Ek-4 Paydaş Anketleri

Aşağıda verilen anketler, okul/kurumlara örnek olması bakımından rehber eklenmiştir. Anket içerikleri, okul/kurum türüne ve yapısına göre değişiklik göstermelidir.

Sevgili Öğrencimiz;

- Bu anketin amacı, okul hakkındaki görüşlerini toplamaktır.
- Bu anket, kimlik bilgileri girilmeden yapılmalıdır.
- Okul hakkında görüşlerini yansıtan kutuya “X” işareti koyarak neler düşündüğünü öğrenmemize yardımcı olabilirsin.
- Anketimize katıldığın için teşekkür ederiz.

NO	İLKOKUL ÖĞRENCİLERİ İÇİN KONU BAŞLIKLARI	Kesinlikle Katılıyorum	Katılıyorum	Kararsızım	Kesinlikle Katılmıyorum	Katılmıyorum
01-	Okulumu seviyorum.	()	()	()	()	()
02-	Okulumda kendimi güvende hissediyorum.	()	()	()	()	()
03-	Okulumun içi ve bahçesi temizdir.	()	()	()	()	()
04-	Öğretmenim adildir.	()	()	()	()	()
05-	Öğretmenim benimle ilgileniyor.	()	()	()	()	()
06-	Yardıma ihtiyacım olursa öğretmenim bana yardım eder.	()	()	()	()	()
07-	Öğretmenim derse katılmamı sağlar.	()	()	()	()	()
08-	Öğretmenim dersleri farklı araçlar kullanarak anlatır.	()	()	()	()	()
09-	Okul kantininde yeterli ve sağlıklı yiyecekler var.	()	()	()	()	()
10-	Okulda ders dışı eğlenceli etkinlikler var.	()	()	()	()	()
11-	Teneffüslerde ihtiyaçlarımı giderebiliyorum.	()	()	()	()	()
12-	Öğretmenim her gün beni çok çalıştırıyor.	()	()	()	()	()

Kıymetli Öğretmenimiz;

- Bu anketin amacı, okul/kurum çalışmaları hakkındaki görüşlerinizi almaktır.
- Bu ankette kimlik bilgileri yer almaz.
- Lütfen okul hakkındaki görüşlerinizi en iyi yansıtan kutuya "X" işareti koyarak belirtiniz.
- Anketimize katıldığınız için teşekkür ederiz.

NO	ÖĞRETMENLER İÇİN KONU BAŞLIKLARI	Kesinlikle Katılıyorum	Katılıyorum	Kararsızım	Kesinlikle Katılmıyorum	Katılmıyorum
01-	Okulun misyonu ve vizyonunu tam olarak anlıyorum.	()	()	()	()	()
02-	Okulda eğitim ve yönetim kalitesi sürekli olarak gelişiyor.	()	()	()	()	()
03-	Okul temiz ve hijyeniktir.	()	()	()	()	()
04-	Okul, öğrencilerin ve personelin güvenliğini sağlamak için uygun güvenlik önlemleri alır.	()	()	()	()	()
05-	Okul, yeni kabul edilen öğrencilere uygun desteği sağlar.	()	()	()	()	()
06-	Okulumuz mesleki yeterliliğimi geliştirmek için eğitim fırsatları sunuyor.	()	()	()	()	()
07-	Okul yönetimimiz öğretmenleri etkin bir şekilde yönlendirir.	()	()	()	()	()
08-	Okulumuz, öğrencilerin öğrenme ilgisini uyandıracak bir öğrenme ortamı oluşturmuştur.	()	()	()	()	()
09-	Etkili bir öğretmen olmak için ihtiyaç duyduğum kaynaklara erişimim var.	()	()	()	()	()
10-	Bana sunulan kaynakları kullanmak için gerekli eğitime sahibim.	()	()	()	()	()
11-	Okulumuzun, farklı ihtiyaçları olan öğrencileri desteklemek için etkin bir politikası vardır.	()	()	()	()	()
12-	Okulumuz müfredat uygulamasını etkin bir şekilde izler.	()	()	()	()	()
13-	Okulumuz, velilere uygun etkinlikler düzenlemektedir.	()	()	()	()	()
14-	Diğer öğretmenlerle iş birliği yaparım.	()	()	()	()	()
15-	Okul personeli arasında dostane bir ilişki sürdürülür.	()	()	()	()	()
16-	Takım ruhumuz ve moralimiz yüksek.	()	()	()	()	()
17-	Okulumuza aidiyet hissediyorum.	()	()	()	()	()

Kıymetli Velimiz;

- Bu anketin amacı, okul/kurum çalışmaları hakkındaki görüşleriniz almaktır.
- Bu ankette kimlik bilgileri yer almaz.
- Lütfen okul/kurum hakkındaki görüşlerinizi en iyi yansıtan kutuya “X” işareti koyarak belirtiniz.
- Anketimize katıldığınız için teşekkür ederiz.

NO	VELİLER İÇİN KONU BAŞLIKLARI	Kesinlikle	Katılıyorum	Kararsızım	Kesinlikle	Katılmıyorum
		Katılıyorum	Katılıyorum	Katılıyorum	Katılmıyorum	Katılmıyorum
01-	Okulun misyonu ve vizyonunu tam olarak anlıyorum.	()	()	()	()	()
02-	Okulda eğitim ve yönetim kalitesi sürekli olarak gelişiyor.	()	()	()	()	()
03-	Okul temiz ve hijyeniktir.	()	()	()	()	()
04-	Okul, öğrencilerin ve personelin güvenliğini sağlamak için uygun güvenlik önlemleri alır.	()	()	()	()	()
05-	Okul, yeni kabul edilen öğrencilere uygun desteği sağlar.	()	()	()	()	()
06-	Okul, çocuğumun okumaya olan ilgisini geliştirmesine yardımcı olabilir.	()	()	()	()	()
07-	Okul çocuğumun öğrenme ilgisini güçlendiriyor.	()	()	()	()	()
08-	Okul çocuğumun ahlaki gelişimini teşvik edebilir.	()	()	()	()	()
09-	Okulda kullanılan değerlendirme yöntemleri çocuğumun gelişimini tüm yönleriyle anlamama yardımcı oluyor.	()	()	()	()	()
10-	Okul, çocuğumun öğrenme performansı ve gelişimi hakkında beni iyi bilgilendiriyor.	()	()	()	()	()
11-	Okul çocuğuma duygusal rahatsızlık ve öğrenme güçlükleri ile karşılaştığında yeterli desteği ve rehberlik sağlar.	()	()	()	()	()
12-	Öğretmenlerin benimle iletişim kurma yöntemlerinden memnunum.	()	()	()	()	()
13-	Herhangi bir problem durumunda müdür endişelerime cevap veriyor.	()	()	()	()	()
14-	Okulda, velilerin ihtiyaçlarına uygun eğitim faaliyetleri düzenlenir.	()	()	()	()	()
15-	Okul, çocukların gelişimini desteklemek için velilerle iyi bir ilişki kurar.	()	()	()	()	()
16-	Okul, aktif veli katılımını teşvik eder.	()	()	()	()	()
17-	Okulun veli etkinliklerine aktif olarak katılırım.	()	()	()	()	()
18-	Bir veli olarak okula aidiyet hissediyorum.	()	()	()	()	()
19-	Çocuğumun ev ödevlerini tamamlamasını sağlarım.	()	()	()	()	()
20-	Çocuğumu okumaya teşvik ederim.	()	()	()	()	()
21-	Çocuğumun her gün okula gitmesini sağlarım.	()	()	()	()	()
22-	Çocuğumun eğitiminde aktif bir ortağım.					

